

WTOREK
19 WRZEŚNIA 2023

Redaktor wydania:
Jerzy Kowalczyk
Cena 3,30 zł
(w tym 8% VAT)
Rok XXIX Nr 181 (7652)
ISSN 2353-6926
NR INDEKSU 348325

www.dziennikwschodni.pl

dziennik W S C H O D N I

Tylko Arka
na plus



13
STRONA

Rok Papias
Chmiela z
... Łukowa



9
STRONA

Święto
nauki
z astronautą



4
STRONA

Embargo na zboża to fikcja?

ROLNICTWO Embargo na ukraińskie zboża i produkty pochodne to fikcja – twierdzi Wiesław Gryń, wiceprezes Zamojskiego Towarzystwa Rolniczego. – Wczoraj byłem w Chełmie, na rampie Brzeskiej, pociągi jak jechały, tak jadą. Na wagonach nie zauważyłem plomb przewozowych – mówi Wiesław Gryń

Paweł Puzio

16 września weszło w życie rozporządzenie Ministra Rozwoju i Technologii w sprawie zakazu przywozu z Ukrainy produktów rolnych. Rozporządzenie wprowadza bezterminowy zakaz przywozu do Polski określonych produktów pochodzących z Ukrainy m.in. niektórych rodzajów zbóż, nasion oleistych, śrut czy makuch.

Ten zakaz nie dotyczy tranzytu przez Polskę produktów objętych embargiem, pod warunkiem, że transport zakończy się w portach morskich w Gdańsku, Gdyni, Świnoujściu, Szczecinie, Kołobrzegu lub poza terytorium Polski.

– Kolejne rozporządzenie na potrzeby doraźnej sytuacji



i wyborów – mówi Wiesław Gryń. – Wczoraj na Rampie Brzeskiej, stały dwa pociągi z rzepakami, każdy z kilko-

ma tysiącami ton ziaren. Na wagonach nie zauważyłem plomb przewozowych, jakie są konieczne przy transzycie.

Transport pewnie zakończy podróż gdzieś w Polsce, jako rzepak techniczny – dodaje Gryń.

Protest Stowarzyszenia Oszukana Wieś na wystawie rolniczej w Sitnie w lipcu tego roku. Problemy nie zniknąły

FOT. ARCHIWUM AK

Szef ZTR zwraca także uwagę, że każdy dzień napływu tanich zbóż do kraju, to realne straty polskiego rolnictwa. – U nas pszenica jest przyjmowana w skupie w cenie 750 -800 złotych za tonę. Na giełdzie Matif (najważniejsza europejska giełda obrotu płodów rolnych – przyp. red.) za tonę pszenicy płać, w przeliczeniu, ok. 1130 złotych netto. Instytut Ekonomiki Rolnictwa i Gospodarki Żywnościowej wyliczył, że koszt wyprodukowania tony pszenicy w Polsce, to minimum 800 złotych. Do

każdej tony nasz rolni traci ok. 300 złotych – dodaje Wiesław Gryń.

Szef ZTR zwraca uwagę, że koszty produkcji rolniczej w Polsce są porównywalne, jak na Zachodzie. – Maszyny kosztują tyle samo, nawozy w Polsce są nawet droższe, bo teraz są sprowadzane z Niemiec, a ceny skupu niższe. To efekt wpłynięcia na polski rynek dużej masy taniego zboża – dodaje Gryń.

Wiesław Gryń na razie nie zapowiada żadnych akcji protestacyjnych, bo za dużo dzieje się wokół październikowych wyborów. – Na razie przyglądamy się. Przyszłość jednak nie zapowiada się różowo. Myślę, że ta sytuacja może skończy się serią bankructw i procesem wykupu gospodarstw rolnych – kończy Wiesław Gryń.

Były dziennikarz chce głowy dyrektora TVP Lublin

KAMPANIA WYBORCZA O odwołanie ze stanowiska dyrektora oddziału Telewizji Polskiej w Lublinie zaapelował do prezesa TVP kandydujący do Sejmu były dziennikarz lubelskiego ośrodka Jakub Stefaniak. Ryszardowi Montusiewiczowi zarzuca cenzurę

Tomasz Maciuszczak

Stefaniak pismo do szefa publicznej telewizji Mateusza Matyszkowicza wysłał w ostatni piątek.

– Mam dokładnie 30 dni do wyborów. To czas wzmożonej pracy także redakcji wszystkich mediów. W mojej ocenie to ostatni dzwonek na to, by na czele ośrodka TVP w Lublinie stanęła osoba,

która będzie przestrzegala zasad rzetelnego dziennikarstwa – pisze (pisownia oryginalna) polityk Polskiego Stronnictwa Ludowego, który w nadchodzących wyborach ubiega się o mandat poselski w okręgu lubelskim startując z ostatniego miejsca na liście Trzeciej Drogi.

Jakub Stefaniak przed zaangażowaniem się w politykę był dziennikarzem. Pracował

m.in. w lubelskim ośrodku TVP. I zapewnia, że wniosek o odwołanie Ryszarda Montusiewicza złożył nie jako kandydat do Sejmu, a jako były pracownik Telewizji Polskiej. W tej kwestii apeluje także do polityków Prawa i Sprawiedliwości

– Wiele nas dzieli, ale myślę, że w tej sprawie znajdziemy porozumienie. Został miesiąc do wyborów. Dla naszego



nie miała wypaść posłanka PiS. Prowadzącej dyskusję dziennikarce z wieloletnim doświadczeniem zarzucił nierzetelność.

● **CIĄG DALSZY NA STRONIE 2**

Jakub Stefaniak podczas konferencji prasowej pod siedzibą lubelskiego ośrodka TVP

FOT. TOMASZ MACIUSZCZAK

Niemal 272 mln złotych dla gmin z Lubelszczyzny

DOFINANSOWANIE Są już znane wyniki VI edycji rządowego Programu Inwestycji Strategicznych skierowanego do gmin popegeerowskich. Do gmin z terenu naszego województwa trafi ponad ćwierć miliarda złotych na realizację 115 projektów. Wyniki obecnej edycji programu ogłosił w Czemiernikach Minister Spraw Wewnętrznych i Administracji Mariusz Kamiński

Srodki z tej edycji pozwolą m.in. na budowę bądź utworzenie: nowych dróg, boisk i obiektów sportowych, żłobków i przedszkoli z oddziałami integracyjnymi czy też budynków i infrastruktury towarzyszącej Ochotniczej Straży Pożarnej. Wspieramy Polskę lokalną, wyrównujemy szanse Polaków na godne i komfortowe życie - mówi Ryszard Madziar doradca ministra Aktywów Państwowych Jacka Sasina.

Największe dofinansowanie, bo wynoszące aż 8 mln



Ryszard Madziar,
doradca ministra
Aktywów
Państwowych Jacka
Sasina

FOT. ARCHIWUM PRYWATNE

zł zostanie przeznaczona na rozbudowę drogi powiatowej nr 2243L na odcinku Krężnica Okrągła - Zalesie. Niemal 7 mln zł trafi z kolei do gminy Łuków na przebudowę dróg powiatowych nr 1348L i 1362L na odcinku Krzówka - Charlejew - do granicy powiatu. Podium zamyka miasto Chełm, które otrzyma 6,8 mln zł na poprawę efektywności energetycznej infrastruktury Miasta Chełm. Z kolei gmina Czemierniki (pow. radzyński), w której ogłoszono wyniki tej edycji programu, otrzyma 5 mln zł na

przebudowę ujęcia wody w Czemiernikach, pompy wody w Wygnanowie oraz dostawę zdalnego systemu odczytu wodomierzy w Gminie Czemierniki.

Program Inwestycji Strategicznych to bezzwrotne dofinansowanie inwestycji publicznych realizowanych przez gminy, powiaty, miasta i województwa w całej Polsce. Na ten cel przeznaczono ponad 63 mld zł. Każda kolejna edycja pomaga samorządom finansować projekty, które stymulują polską gospodarkę.

PIB

Były dziennikarz chce głowy dyrektora TVP Lublin

• DOKOŃCZENIE ZE STRONY 1

W ubiegłym tygodniu Stefaniak zamieścił w mediach społecznościowych kilkuminutowe nagranie z przypadkowego spotkania na ulicy z dyrektorem lubelskiego ośrodka. Zapytał go o to, dlaczego cenzuruje media nie wysyłając ekipy na organizowane przez niego konferencje prasowe. Nie uzyskał odpowiedzi. - Proszę rzetelności nie nagiąć do swoich tez - mówił Ryszard Montusiewicz, zarzucając byłemu dziennikarzowi mobbingowanie i naruszenie jego prywatności.

Próbowaliśmy skontaktować się z szefem lubelskiej TVP. Nie odbierał telefonu, nie odpisał na wiadomość z prośbą o kontakt.

950 złotych za 6 punktów karnych

MOTORYZACJA Kurs redukujący punkty karne kosztuje 950 złotych. Pierwszy w Lublinie już w najbliższą środę, w Wojewódzkim Ośrodku Ruchu Drogowego. Kierowcy z punktami już zarezerwowali kilka najbliższych terminów. Kursy wróciły po roku przerwy. Poprzednio taki kurs kosztował 350 złotych.

Przypomnijmy, że we wrześniu 2022 roku wydłużono czas po jakim punkty znikają z konta kierowców, z roku do dwóch lat od opłacenia mandatu. Zlikwidowano wówczas też kursy redukujące punkty karne w Wojewódzkich Ośrodkach Ruchu Drogowego.

Od 17 września 2023 roku punkty karne ponownie będą usuwane po roku od dnia opłacenia mandatu, a Wojewódzkie Ośrodki Ruchu Drogowego znów organizują kursy redukujące 6 najstarszych punktów karnych. - Kurs redukujący punkty karne kosztuje 950



złoty. Pierwszy kurs już w środę. W każdym kursie bierze udział 15 kierowców, którzy chcą zredukować konto punktowe - mówi

Renata Bielecka, dyrektor WORD w Lublinie. Kurs trwa jeden dzień. Inne lubelskie WORD także są już gotowe do rozpoczęcia kur-

sów redukujących punkty karne.

Kurs redukujący punkty można przejść dwa razy w roku, czyli zredukować

konto w sumie o 12 punktów. Takie rozwiązanie działało przed zmianą przepisów. Kurs redukuje 6 najstarszych punktów i dotyczy także tych zdobytych przed 17 września.

Szkolenie redukujący punkty karne, to mini-kurs na prawo jazdy. Szkolenie będzie się składać z serii wykładów. W sumie będzie to 8 godzin teorii m.in. z zakresu psychologicznych aspektów bycia kierowcą oraz przepisów ruchu drogowego i konsekwencji ich łamania. Z kolei część praktyczna nauczy kierowców manewru awaryjnego hamowania przy prędkości 30 i 50 km/h. Cały proces będzie nadzorowany przez upoważnioną do tego osobę - specjalistę z zakresu bezpieczeństwa ruchu drogowego lub policjanta z komórki ruchu drogowego, a także psychologa transportu oraz osobę posiadającą uprawnienia instruktora nauki lub techniki jazdy.

PAWEŁ PUZIO

dziennik
WSCHODNI

www.dziennikwschodni.pl

WYDAWCA:

Corner Media Sp. z o.o.

Prezes zarządu Anna Sztal

Siedziba redakcji: Krakowskie Przedmieście 55, 20-076 Lublin. Sekretariat: tel. 81 46 26 800, fax 81 46 26 801, e-mail: redakcja@dziennikwschodni.pl

Redaktor naczelny:

Jerzy Kowalczyk

On-line:

Ewelina Burda

Redakcja:

Anna Szewc
Katarzyna Zmysłowska
Katarzyna Nastaj (foto)
Krzysztof Basiński
Tomasz Maciuszczak
Piotr Michalski (foto)
Paweł Puzio
Radosław Szczępek

Magazyn:

Radomir Wiśniewski

Sport:

Łukasz Gładysiewicz (kierownik)
Jarosław Czepiński
Kamil Kozioł
Filip Ogórek
Bartek Surman

Współpracownicy:

Magdalena Bożko
Mariusz Giezek
Michał Grot
Waldemar Piasecki (New York)
Waldemar Sulisz

Skład:

Tomasz Piękut-Józwicki
Zbigniew Gołjanek

Ogłoszenia i nekrologi: 81 46 26 820,

697 770 393 Oferta: 81 46 26 966,

e-mail:

jakuszewska@dziennikwschodni.pl,

oferta@dziennikwschodni.pl

Adres: Krakowskie Przedmieście 55,

20-076 Lublin

Druk: ZPR Media S.A.

ul. Jubilerska 10, 04-190 Warszawa

Poseł Krawczyk wyroluje Rollę?

WYBORY 2023 Poseł Michał Krawczyk (Koalicja Obywatelska) pyta o konkurs na stanowisko dyrektora Wojewódzkiej Biblioteki Publicznej im. Hieronima Łopacińskiego w Lublinie i zapowiada na czwartek kontrolę poselską w Urzędzie Marszałkowskim Województwa Lubelskiego. Parlamentarzyście nie podoba się, że funkcję miałby objąć Andrzej Rolla, były starosta kraśnicki, którego nazywa "fanatykiem PiS", człowiekiem o skrajnie prawicowych poglądach. Rolla odpowiada: Pan poseł myli kulturę, edukację z polityką i... zapowiada pozew sądowy

Krzysztof Basiński

Michał Krawczyk w poniedziałek zwołał przed Wojewódzką Biblioteką Publiczną im. Hieronima Łopacińskiego w Lublinie konferencję podczas której zapowiedział kontrolę poselską w Urzędzie Marszałkowskim Województwa Lubelskiego, dotyczącą procesu powołania nowego dyrektora WBP. W ten sposób Krawczyk odniósł się do medialnych informacji, że szefem "Łopacińskiego" i to bez konkursu zostanie Andrzej Rolla, były starosta kraśnicki.

- Ta instytucja ma 116 lat. Lublinianie i mieszkańcy województwa bardzo chętnie ją odwiedzają. To instytucja, w której odbywa się bardzo wiele ciekawych wydarzeń. Zajmuje się nie tylko i wyłącznie gromadzeniem i wypożyczaniem zbiorów, w których znajduje się ponad pół miliona pozycji. To instytucja, na wizerunek której przez wiele lat pracowały setki osób, poświęcały jej swój czas, swoje życie, po to żeby każdy z nas pozytywnie postrzegał Woje-



wódzką Bibliotekę Publiczną – **MICHAŁ KRAWCZYK** mówił o „Łopacińskim”, by po chwili wyrazić poruszenie i zdumienie informacją o tym, kto może zostać nowym dyrektorem WBP.

- Okazuje się, że nowym dyrektorem tej instytucji, o tak znakomitym, umiarkowanym, spokojnym, kompletnie nie politycznym, kulturalnym wizerunku może

zostać osoba, która nie tylko jest politykiem PiS-u, ale jest politykiem PiS-u, który sytuuje się na skrajnie prawym skrzydle tej partii. Mam wrażenie, że od takich ludzi, jak były starosta kraśnicki, bo o nim mówimy - pan Andrzej Rolla - na prawo jest tylko ściana – dodał poseł Krawczyk i przypomniał, że starosta o ulicznych protestach, które odbywały się w

Polsce mówił, że jest to rewolta i współczesny komunizm, o ludziach o innych poglądach, że są sprzedawczykami i że wiarą Europy ma być religia katolicka. - To jest człowiek o skrajnie prawicowych poglądach. To jest fanatyk, który wielokrotnie mówił w bardzo niewybredny, bardzo skrajny sposób o Unii Europejskiej, z którego członkostwa Polska jest tak

dumna, o przeciwnikach politycznych, czy osobach o innej orientacji – dodał poseł.

Krawczyk stwierdził, że na stanowisko dyrektora powinien odbyć się konkurs, a jak wiadomo takie postępowanie nie zostało i prawdopodobnie nie będzie przeprowadzone. Dlatego na czwartkowy poranek zapowiedział kontrolę poselską w Urzędzie Marszałkowskim, podczas której będzie wnosił o udostępnienie dokumentacji konkursowej; uchwały Zarządu Województwa w niniejszej sprawie oraz pism od związków zawodowych i korespondencji z Ministerstwem Kultury i Dziedzictwa Narodowego.

Bartłomiej Bałaban, członek zarządu Województwa Lubelskiego odpowiadający m.in. za kulturę poproszony o odniesienie się do sprawy odpowiedział nam krótko: Bez komentarza.

O wiele bardziej rozmowny był Andrzej Rolla.

- Pan poseł myli kulturę, edukację z polityką – powiedział Dziennikowi, po

tym jak usłyszał od nas, co parlamentarzysta o nim mówił podczas konferencji. - Nigdy żadnego złego słowa o Unii Europejskiej nie powiedziałem. Jeśli pan poseł tak twierdzi, to przygotuję pozew i spotkamy się w sądzie – dodał.

Były starosta kraśnicki podkreślił, że po tym, jak ze względów osobistych zrezygnował z funkcji starosty, otrzymał od Zarządu Województwa Lubelskiego propozycję objęcia stanowiska dyrektora Wojewódzkiej Biblioteki Publicznej im. Hieronima Łopacińskiego. - Nie jest to tajemnicą, bo Zarząd podjął stosowną uchwałę i wystąpił do Ministerstwa Kultury i Dziedzictwa Narodowego o zgodę na powołanie mnie na stanowisko dyrektora – powiedział Rolla, z wykształcenia nauczyciel z ponad 30-letnim stażem, przez 21 lat dyrektor szkoły. - Cały czas poświęciłem edukacji i wychowaniu młodzieży również czytelniczej i medialnej. Nadal zamierzam to robić – dodał A. Rolla.

Miliony na unikatowe kompetencje

INWESTYCJE Ponad 3 mln złotych i zwolnienie z podatków dla lubelskiej firmy produkującej środki do dezynfekcji. Pieniądze przeznaczone zostaną na rozbudowę fabryki, opracowanie nowych, ulepszonych środków i zatrudnienie kolejnych pracowników.

Katarzyna Zmysłowska

Chodzi o polską firmę Medisept, która działa od 30 lat i mieści się w strefie ekonomicznej Lublina. Systematycznie otrzymuje ona dofinansowania na rozwój i rozbudowę siedziby. Tym razem firma otrzymała 3,3 mln złotych od Agencji Rozwoju Przemysłu oraz strefowe zwolnienie z podatku w ramach Specjalnej Strefy Ekonomicznej.

- Ta firma ma 100% polskiego kapitału. Pandemia pokazała jak kluczowe znaczenie z punktu widzenia bezpieczeństwa państwa ma to, żeby takie zakłady

funkcjonowały w Polsce. To wsparcie jest decyzją Agencji Rozwoju Przemysłu i mam nadzieję, że pomoc w dofinansowaniu projektu Mediseptu będzie zwiększała jej potencjał. Firma ma unikatowe kompetencje, tworzy nowe produkty, testuje je w warunkach własnego laboratorium. Na Lubelszczyźnie jesteśmy dumni z tej firmy – chwali **ARTUR SOBON**, wiceminister finansów.

Spółka skutecznie zareagowała na potrzeby placówek medycznych na początku pandemii Covid-19, kiedy część z zagranicznych firm się wycofała. Ma ona naj-



większy udział w zaopatrzeniu szpitali w środki dezynfekujące, a w razie zagrożenia pandemicznego staje się ich głównym dostawcą.

Medisept już wcześniej otrzymywała dofinansowania na projekty. Dzięki unijnym dotacjom, w 2022 roku mogła otworzyć Centrum

Medisept przeznaczy ponad 3 mln zł. na ulepszenie produktów, rozbudowę zakładu i zatrudnienie pracowników

FOT. PIOTR MICHAŁSKI

Badawczo-Rozwojowe z własnym laboratorium. W nim prowadzone są badania wirusologiczne i mikrobiologiczne m.in. nad bakteriami antybiotykoopornymi, których obecność w szpitalach jest dużym zagrożeniem dla pacjentów, jak i personelu medycznego. CBR to jeden z najnowocześniejszych obiektów tego typu w kraju.

- To zwolnienie podatkowe, które będziemy teraz otrzymywać jest już czwartym z kolei. Rozbudujemy zakład produkcyjny i wprowadzimy nowy, udoskonalony asortyment. To dalej będą produkty związane z dezynfekcją przeznaczone dla służby zdrowia, tyle, że lepsze. Okazało się też, że potrzebujemy dodatkowej powierzchni, żeby jeszcze lepiej zorganizować naszą produkcję. Również przewidujemy utworzenie kilku nowych miejsc pracy. Urządzenia, które kupimy są bardzo nowoczesne i zautomatyzowane – mówi Przemysław Śnieżyński, współwłaściciel i założyciel firmy Medisept.

Kosmiczna misja na początek

WYDARZENIE Święto nauki oficjalnie wystartowało. Widowiskowe rozpoczęcie zapewnił musical, spotkanie z astronautą i magiczne iluminacje na fasadzie CSK

Katarzyna Zmysłowska

Nauka dla przyszłości” to hasło XIX edycji Lubelskiego Festiwalu Nauki. Jak co roku pięć lubelskich uczelni stworzyło wiele wyjątkowych wydarzeń.

Dawka niepewności

Festiwal oficjalnie rozpoczął się wczoraj w Operze Lubelskiej, gdzie po uroczystych przemowach, na uczestników czekał 2,5 godzinny musical „Sztukmistrz” w wykonaniu Teatr ITP (Inicjatywa Teatralna Polonistów).

W niedzielę, w przeddzień inauguracji, organizatorzy postawili na zapowiedź w formie podróży w przestrzeń kosmiczną. Na KUL gościł Sławosz Uznański, który ma szansę być drugim Polakiem w kosmosie. Europejska Agencja Kosmiczna spośród 22,5 tys. osób, w tym 549 Polaków, wybrała 17 astronautów, w tym 11 rezerwistów. Nasz rodak znalazł się w gronie rezerwistów.

– Czuję dużą ekscytację. Jest pewna dawka niepewności, bo nie wiem, co mnie czeka. Dwa tygodnie temu zacząłem trening. Przede mną nowe wyzwania i zobaczymy, co dalej się wydarzy. Mam nadzieję, że czeka na mnie misja kosmiczna.

Czuję się jak student, bo uczę się dużo matematyki, fizyki, biologii czy medycyny, ale trening to również bardzo duża dawka inżynierii systemów kosmicznych,



Czuję dużą ekscytację. Jest pewna dawka niepewności, bo nie wiem, co mnie czeka. Dwa tygodnie temu zacząłem trening – opowiadał w niedzielę Sławosz Uznański, który ma szansę być drugim Polakiem w kosmosie

FOT. KATARZYNA NASTAJ

czyli np. nauka jak działa stacja kosmiczna, jakie są systemy zasilania, dokowania dynamiki orbity i trajektorii na orbicie – mówi dr Sławosz Uznański, polski inżynier i astronauta rezerwowi Europejskiej Agencji Kosmicznej.

Rozmowę zwięździł wyjątkowy pokaz na fasadzie budynku CSK „Mapping Direction Earth/Space”, który na chwilę przeniósł uczestników w przestrzeń pozaziemską.

SI, mózg i matematyka

Organizatorem tegorocznej edycji jest Katolicki Uniwersytet Lubelski. W tym roku padł rekord liczby zgłoszonych projektów. Chętni

mogą wybierać aż spośród 1777 wydarzeń. Uniwersytet Przyrodniczy przygotował projekty związane m.in. z weterynarią czy ogrodnictwem. To np. projekt „Ogród w filiżance”, wykłady m.in. o komunikacji z psami, tajemnicach grzybów czy jadalnych owadach.

Uniwersytet Marii Curie-Skłodowskiej zaprasza na ćwiczenia z generowania obrazów za pomocą sztucznej inteligencji. Będzie też można odkryć różnice między diamentami i brylantami, oglądać słońce przez teleskop i odkrywać mikrokosmos. Na wydziale pedagogiki i psychologii dzieci będą mogły

stworzyć ogromny model mózgu.

Katolicki Uniwersytet Lubelski zaprasza choćby na warsztaty, na których uczestnicy poszukują odpowiedzi na pytanie czy sztuczna inteligencja naprawdę nam zagraża, a seniorzy dowiedzą się, jak rozpoznać działania oszustów. Wydział Medyczny będzie mówić jak istotne są regularne badania cytologiczne w profilaktyce raka szyjki macicy.

Uniwersytet Medyczny przygotował m.in. wykłady o zdrowym odżywianiu, pierwszej pomocy czy profilaktyce raka piersi. Chętni dowiedzą się, jakim bogactwem jest miód i inne pszczele pro-

dukty czy stres może boleć oraz będą budować model DNA. Uczniowie szkół podstawowych stworzą smoczą krew i pastę do zębów dla słońca.

Politechnika Lubelska będzie oswajając matematykę w specjalnym Escape Roomie. Chętni napiją się kawy w kąciku kawowym zbudowanym z surowców wtórnych, zobaczą pojazdy stworzone przez wykładowców i studentów, czyli łazik marsjański Orion lub ekologiczne obiekty latające. Chętni wezmą udział w pokazie historycznej szermierki, zapoznają się z systemami wizyjnymi oraz możliwościami drukarki 3D.

Piknik Naukowy

Oprócz uczelni, w Festiwalu Nauki włączyło się również miasto. W programie przygotowanym we współpracy z lubelskimi szkołami znajdziemy m.in. przejazdy autobusem Gutkiem, spacer z skarbnami i atrakcjami Lublina, spotkania w ratuszu dla dzieci i młodzieży, warsztaty z budowania rozpoznawalności w mediach społecznościowych, mikroskopii optycznej czy programowanie robotów, systemu alarmowego i kontroli dostępu.

Przed nami również Lubelski Piknik Naukowy. 23 września w godzinach 10-16 będzie można posłuchać m.in. o lubelskim bursztynie, bezpieczeństwie w sieci, masażu dobrym na stres, terapiach genowych czy wziąć udział w warsztatach archeologicznych, kreatywnych, nauczyć się pierwszej pomocy, stworzyć rzeźbę i rzucić wyzwanie sztucznej inteligencji.

Nie zabraknie również wydarzeń nawiązujących do trwającego właśnie Roku Mikołaja Kopernika czy Lublina jako Europejskiej Stolicy Młodzieży. Większość wydarzeń odbędzie się na kampusach uniwersyteckich, a niektóre będą prowadzone również w formie online np. wykład o sztucznej inteligencji w rolnictwie, antykoncepcji czy o chrapaniu i stresie.

Szczegółowe informacje o wydarzeniach każdej z uczelni znajdziecie na ich stronach internetowych oraz na stronie festiwal.lublin.pl. Wstępy na niektóre z wydarzeń wymagają wcześniejszej rejestracji.

Ewie Czerwińskiej i Marii Czerwińskiej-Pydo

wyrazy głębokiego współczucia
z powodu śmierci

MAMY

Składają
Zarząd
oraz Pracownicy Firmy Orion



n336

O dworcu na placu

DO ZOBACZENIA Na placu Litewskim stanęła wystawa poświęcona budowie Dworca Metropolitalnego. Ekspozycję pokazującą powstawanie jednego z najważniejszych miejskich przedsięwzięć ostatnich lat można oglądać do końca września. Na początku października pojawi się jej kontynuacja. – To jedna z największych i zarazem kluczowa inwestycja nie tylko z punktu widzenia Lublina, ale także całego regionu. Jej realizacja zepnie spójną kłamrą wszystkie dotychczasowe miejskie projekty transportowe i drogowe. Wkrótce nastąpi zakończenie tego ważnego



zadania, a następnie otwarcie nowej przestrzeni dla mieszkańców, podróżnych i turystów. Zapraszam do zapoznania się

z wystawą prezentującą etapy powstawania Dworca Lublin – inwestycji, która będzie wizytówką naszego miasta oraz

wzorem nowoczesnych rozwiązań komunikacyjnych – mówi prezydent Lublina Krzysztof Żuk. Dworzec miał być gotowy w lipcu ubiegłego roku. Ze względu na konieczność przeprowadzenia dodatkowych prac i problemy z dostępem do materiałów i urządzeń budowlanych spowodowane sytuacją gospodarczą i wojną na Ukrainie termin ukończenia prac był wydłużony trzykrotnie. Ten ostateczny i nieprzekraczalny mija 20 października. Na kolejny posłizg miasto nie może sobie pozwolić ze względu na konieczność rozliczenia unijnej dotacji.

(TOMA)

Przed rewitalizacją Ratusz pyta o zdanie mieszkańców

KONSULTACJE Do 10 października można zgłaszać uwagi do projektu Gminnego Programu Rewitalizacji na lata 2024-2033. Dotyczy on części miasta obejmującej m.in. dzielnicę Śródmieście, Stare Miasto, Za Cukrownią, Tatary i Hajdów-Zadębie



Jednym z pierwszych projektów zgłoszonych w ramach programu ma być rewitalizacja Błoni pod Zamkiem. Miasto zamówiło wykonanie zamiennej dokumentacji projektowo-kosztorysowej dla budowy w tym miejscu parku. Wykona ją pracownia Zielone Kreski z Lublina

FOT. WIZUALIZACJE



TOMASZ MACIUSZCZAK

To strategiczny i niezbędny dla miasta dokument, konieczny do uzyskania funduszy europejskich, przeznaczonych na rewitalizację w najbliższych latach – mówi Artur Szymczyk, zastępca prezydenta Lublina ds. inwestycji i rozwoju. Dodaje, że pierwszymi projektami, jakie Ratusz zgłosi do dofinansowania, znajdują się: **BŁONIA** pod Zamkiem, amfiteatr na Tatarach i Park Bronowicki.

Poddany konsultacjom społecznym projekt Gminnego Programu Rewitalizacji dla Lublina bazuje na dotychczasowych działaniach rewitalizacyjnych, w tym tych z poprzedniej edycji programu na lata 2017-2023. Obejmuje obszar o powierzchni półtora tysiąca hektarów, w tym dzielnice: Śródmieście, Stare Miasto, Za Cukrownią, Tatary i Hajdów-Zadębie. Głównym zadaniem dokumentu jest

poprawa jakości życia i relacji społecznych na tych terenach oraz określenie wizji stanu obszaru po przeprowadzeniu rewitalizacji, jej cele i kierunki działań.

– Chcemy, aby w wyniku realizacji programu na obszarze rewitalizacji rozwinięte zostały mechanizmy współuczestnictwa mieszkańców i mieszkańek w życiu miasta i wpływania na jego rozwój. Dzięki temu, stopniowo procesy przemian w poszczególnych podobszarach rewitalizacji w coraz większym zakresie zależeć będą od aktywności i samoorganizacji mieszkańców i lokalnych przedsiębiorców – tłumaczy Hubert Mącik, dyrektor Biura Miejskiego Konserwatora Zabytków i Rewitalizacji (ul. Złota 2, 20-112 Lublin) lub wysłać mailem na adres: zabytki@lublin.eu.

W ramach rozpoczynających się konsultacji zaplanowano cztery wydarzenia. Dzisiaj o godz. 14 rozpoczną się warsztaty z pisania wniosków projektowych. Jutro

o godz. 14 urzędnicy spotkają się z przedstawicielami rad dzielnic, które obejmie rewitalizacja. Z kolei 27 września o godz. 16 i 4 października o godz. 9 odbędą się otwarte spotkania z mieszkańcami. Wszystkie wydarzenia zostaną zorganizowane w sali konferencyjnej nr 252 w budynku „Orion” przy ul. Spokojnej 2.

Uwagi można zgłaszać w postaci papierowej i elektronicznej. Formularz jest dostępny stronie www.lublin.eu w zakładce „Rewitalizacja”. Można go dostarczyć drogą korespondencyjną lub osobiście na adres Biura Miejskiego Konserwatora Zabytków i Rewitalizacji (ul. Złota 2, 20-112 Lublin) lub wysłać mailem na adres: zabytki@lublin.eu.

Projekt Gminnego Programu Rewitalizacji można znaleźć w internetowym Biuletynie Informacji Publicznej Urzędu Miasta Lublin.

OGŁOSZENIE O PRZETARGU USTNYM NIEOGRANICZONYM NA SPRZEDAŻ NIERUCHOMOŚCI

Działając na podstawie art. 30 ust. 2 pkt. 3 ustawy z dnia 8 marca 1990 roku o samorządzie gminnym (t.j. Dz. U. z 2023 r. poz. 40 z późn. zm.) oraz art. 25 ust. 1, art. 28 ust. 2, art. 38 ust. 1 i 2, art. 40 ustawy z dnia 21 sierpnia 1997 r. o gospodarce nieruchomościami (t.j. Dz. U. z 2023 r. poz. 344 z późn. zm.) oraz rozporządzenia Rady Ministrów z dnia 14 września 2004 r. w sprawie sposobu i trybu przeprowadzania przetargów oraz rokowań na zbycie nieruchomości (t.j. Dz. U. z 2021 r. poz. 2213),

Wójt Gminy Markuszów

ogłasza I przetarg ustny nieograniczony na sprzedaż nieruchomości gruntowej zabudowanej stanowiącej własność Gminy Markuszów, oznaczonej numerem ewidencyjnym 1383/1, obręb Markuszów, o powierzchni 0,0191 ha położonej w Markuszowie przy ul. Rynek 16, powiat: Puławy, województwo: lubelskie, wchodzącej w skład nieruchomości dla której Sąd Rejonowy w Puławach V Wydział Ksiąg Wieczystych prowadzi Księgę Wieczystą Nr LU1P/00050377/3.

Cena wywoławcza nieruchomości: 143.500,00 zł (słownie: sto czterdzieści trzy tysiące pięćset złotych) + 23% VAT.

Wysokość wadium: 14.350,00 zł (słownie: czternaście tysięcy trzysta pięćdziesiąt złotych).

Postąpienie minimalne: Postąpienie w przetargu ustalają uczestnicy przetargu, przy czym nie może ono stanowić mniej niż 1% ceny wywoławczej z zaokrągleniem w górę do pełnych dziesiątek złotych. Uczestnicy przetargu zgłaszają ustnie kolejne postąpienia ceny, dopóki mimo trzykrotnego wywołania nie ma dalszych postąpień.

Opis nieruchomości przeznaczonej do sprzedaży: Przedmiotem sprzedaży jest nieruchomość gruntowa zabudowana stanowiąca własnością Gminy Markuszów oznaczona jako działka o numerze ewidencyjnym 1383/1, obręb Markuszów, o powierzchni 0,0191 ha położona w Markuszowie przy ul. Rynek 16, powiat: Puławy, województwo: lubelskie. Przedmiotowa nieruchomość położona jest w obszarze zabudowy mieszkaniowo-usługowej oznaczonej na planie symbolem 34 U,MN. Działka nr 1383/1 obręb Markuszów wchodzi w skład nieruchomości dla której Sąd Rejonowy w Puławach V Wydział Ksiąg Wieczystych prowadzi Księgę Wieczystą Nr LU1P/00050377/3.

Obciążenia nieruchomości – brak.

Zobowiązania, których przedmiotem są nieruchomości – brak.

Przetarg na sprzedaż nieruchomości gruntowej oznaczonej jako działka o numerze ewidencyjnym 1383/1 odbędzie się w dniu: 24 października 2023 roku o godzinie 11-tej w siedzibie Gminnego Domu Kultury w Markuszowie ul. M. Sobieskiego 1, 24-173 Markuszów.

W przetargu mogą brać udział osoby fizyczne i prawne. Warunkiem przystąpienia do przetargu jest wpłacenie wadium w pieniądzu.

Wadium należy wpłacić najpóźniej do dnia 20 października 2023 r. na konto Urzędu Gminy Markuszów - Bank Spółdzielczy w Niemcach nr konta: 38 8732 0000 0000 1283 2000 0024.

- w tytule przelewu proszę wpisać: „wadium - działka nr 1383/1 obręb Markuszów” oraz imię i nazwisko osoby przystępującej do przetargu

Za datę wpłaty wadium uznaje się datę wpływu środków na rachunek bankowy Urzędu Gminy Markuszów. Określony termin oznacza datę wpływu na konto Urzędu Gminy Markuszów.

Uczestnicy I przetargu winni przed otwarciem przetargu przedłożyć komisji przetargowej:

- dowód wpłaty wadium,
- w przypadku osoby fizycznej – dowód tożsamości lub paszport, a w przypadku reprezentowania innej osoby pełnomocnictwo notarialne,
- w przypadku spółki cywilnej – aktualne zaświadczenie o wpisie do ewidencji działalności gospodarczej, umowę spółki lub inny dokument określający zasady jej reprezentacji, dowody tożsamości współników, stosowne pełnomocnictwa,
- w przypadku osób prawnych – aktualny wypis z właściwego rejestru, stosowne pełnomocnictwa, dowody tożsamości osób reprezentujących podmiot.

W przypadku osób będących w związku małżeńskim nieposiadających rozdzielności majątkowej, konieczna jest obecność obojga małżonków. W przypadku przystąpienia do przetargu jednego z małżonków konieczne jest przedłożenie pisemnego wyrażenia zgody przez nieobecnego współmałżonka z notarialnym poświadczeniem podpisu do wykonywania w jego imieniu czynności w zakresie wniesienia wadium, uczestnictwa w przetargu i składania oświadczeń związanych z przetargiem.

W przypadku zaistnienia ważnych powodów Wójt Gminy Markuszów może odwołać przetarg, niezwłocznie podając informację o odwołaniu przetargu do publicznej wiadomości z jednoczesnym wskazaniem przyczyny odwołania przetargu.

Zgodnie z rozporządzeniem Rady Ministrów z dnia 14 września 2004 r. w sprawie sposobu i trybu przeprowadzania przetargów oraz rokowań na zbycie nieruchomości (Dz. U. z 2021 r. poz. 2213) przetarg jest ważny bez względu na liczbę uczestników, jeżeli chociaż jeden uczestnik zaoferuje co najmniej jedno postąpienie powyżej ceny wywoławczej.

Wadium wpłacone przez osobę, która wygrała przetarg zaliczone zostanie na poczet ceny nabycia nieruchomości. Wadium zostanie zwrócone osobie, która przetargu nie wygrała w ciągu 3 dni od dnia odwołania, zamknięcia, unieważnienia bądź zakończenia przetargu wynikiem negatywnym, na konto wskazane przez uczestnika przetargu.

Protokół przeprowadzonego przetargu stanowi podstawę zawarcia aktu notarialnego.

Organizator przetargu zawiadomi osobę ustaloną jako nabywca nieruchomości o miejscu i terminie zawarcia umowy sprzedaży lub oddania w użytkowanie wieczyste nieruchomości, najpóźniej w ciągu 21 dni od dnia rozstrzygnięcia przetargu. Wyznaczony termin nie może być krótszy niż 7 dni od dnia doręczenia zawiadomienia.

Jeżeli osoba ustaloną jako nabywca nieruchomości nie przystąpi bez usprawiedliwienia do zawarcia umowy w miejscu i w terminie podanych w zawiadomieniu, o którym mowa powyżej, organizator przetargu może odstąpić od zawarcia umowy, a wpłacone wadium nie podlega zwrotowi (art. 41 ust. 2 ustawy z dnia 21 sierpnia 1997 r. o gospodarce nieruchomościami - t.j. Dz. U. z 2023 r. poz. 344 z późn. zm.).

Nabywca nieruchomości zobowiązany jest do zapłaty wylicytowanej ceny, nie później niż do dnia zawarcia umowy przenoszącej własność z zastrzeżeniem, iż za dokonanie wpłaty uważa się uznanie jej na rachunku Gminy Markuszów.

Wydanie przedmiotu umowy nastąpi niezwłocznie po zawarciu umowy sprzedaży w formie aktu notarialnego.

Koszty związane z nabyciem praw do nieruchomości oraz ujawnieniem tych praw w księdze wieczystej pokrywa nabywca nieruchomości.

Szczegółowe informacje osoby zainteresowane mogą uzyskać w Urzędzie Gminy Markuszów w pokoju Nr 9.

Na razie 30 pracowników, ale będzie więcej

INWESTYCJE Firma Steel and Casting Services, część Grupy GMH, otworzyła zakład w Lublinie. Na razie zatrudnia nieco ponad 30 pracowników, ale etatów ma być więcej

Nowy zakład ulokował się przy ul. Mełgiewskiej 76A.

Grupa GMH to jedna z największych prywatnych grup obróbki metali w Europie z centralną bazą w Niemczech. W przyszłości spektrum produkcyjne

w Steel and Casting Services zostanie rozszerzone o obróbkę mechaniczną komponentów w połączeniu z dodatkowym zwiększeniem powierzchni i liczby pracowników.

GHM Group obsługuje firmy z branży budowy maszyn, energetyki, techniki kolejowej, motoryzacji czy budownictwa. Odlewy przetwarzane w lubelskiej fabryce wykorzystywane są m.in. w przemyśle petrochemicznym.



– Wybraliśmy Lublin, ponieważ jest to miasto, które daje ogromne możliwości rozwoju. Miasto, które jest przyjazne i otwarte, ma wiele ścieżek komunikacyjnych z całym światem – mówi **PAWEŁ KRÓL**, dyrektor lubelskiego zakładu.

Firma promuje produkcję stali przy minimalnym zużyciu energii i maksymalnej efektywności energetycznej oraz zmniejsza zużycie surowców pierwotnych.

(P.P.)

Szukają w Lublinie Skarbów Kultury Przestrzeni

MIASTO Już niespełna dwa tygodnie zostało na zgłaszanie propozycji do czwartej już edycji plebiscytu Skarby Kultury Przestrzeni, który w tym roku odbywa się pod hasłem „Biznes i zieleń”



Zaciszny i bujny ogród dla pracowników (dostępny też dla gości) na tyłach zabudowań firmy Modern Expo na ul. Spiessa

FOT. MARCIN SKRZYPEK



Efektowny szpaler drzew i krzewów na ulicy wzdłuż magazynu firmy Parys na ul. Walentynowicz

FOT. MARCIN SKRZYPEK

Wystarczy zrobić kilka zdjęć roślinności przy biurze, lokalu gastronomicznym czy zakładzie produkcyjnym, opisać, dlaczego nam się one podobają i co jest w nich wyjątkowego, a potem wysłać takie zgłoszenie organizatorom. Jesienią w drodze dwuetapowej selekcji zostaną z nich wybrane przez mieszkańców i ekspertów najciekawsze propozycje.

Zielone ściany

Organizatorem plebiscytu jest Marcin Skrzypek, który od kilkunastu lat prowadzi w Ośrodku „Brama Grodzka - Teatr NN” program edukacji krajobrazowej Forum Kultury Przestrzeni. – Przez wiele lat skupialiśmy się w Forum na krytyce złych rozwiązań

w krajobrazie Lublina, ale to nie przynosiło pozytywnych efektów i ograniczało grono odbiorców naszych działań. Dlatego zmieniłem metodę i teraz od kilku lat proponuję mieszkańcom poszukiwanie miejsc, które im się podobają, a następnie wybieranie z nich najatrakcyjniejszych propozycji. Wszystko to odbywa się w mediach społecznościowych i lubelskiej prasie, dzięki czemu ludzie sami popularyzują dobre przykłady kultury przestrzeni i uczą się czegoś nowego – wyjaśnia Marcin Skrzypek.

Współorganizatorem plebiscytu jest Lubelski Klub Biznesu. Coraz częściej to właśnie przedsiębiorcy przodują w dbaniu o swoje zielone otoczenie. Bo roślinność jest lubiana przez klientów i

pracowników i dobrze świadczy o firmie.

– Jeśli odwiedzam przedsiębiorstwa i widzę ozdobione zielenią ściany czy posadzone kwiaty, zmienia się moje postrzeżenie tej firmy. Jestem przekonana, że jeśli ktoś dba o zieleń to znaczy, że również dba o innych, jest to przejaw troski o człowieka i środowisko. Ale też jest to przejaw profesjonalizmu, dbałości o szczegóły – mówi Agnieszka Gąsior-Mazur, prezesa Lubelskiego Klubu Biznesu.

Kolorowe kompozycje

W zeszłym roku, kiedy tematem plebiscytu były pnącza; udało się „odczarować” ich negatywny wizerunek. Osoby, które je uprawiają na swoich domach zgodnie twierdziły, że pnącza nie tylko

nie zwiększają wilgotności ścian, ale wręcz je osuszają i nie przyczyniają się do zagrzybienia ścian czy roznoszenia szkodników. W tym roku organizatorzy postanowili pójść za ciosem i znowu postawić na edukację, więc do każdego zgłoszenia zbierają szczegółowe opisy i wypowiedzi samych właścicieli i pracowników firm.

Wśród biznesmenów też jest wielu wielbicieli zieleni. Efekty ich działań są często spektakularne. Są to często bardzo ciekawe miejsca i związane z nimi historie, jak np. ogród dla pracowników na tyłach firmy Modern Expo na ul. Spiessa w strefie ekonomicznej czy wieloletnie działania firmy Parys na ul. Walentynowicz i Vetterów również w przemysłowej części miasta. Są to dwa odmien-

ne przykłady pokazujące wachlarz możliwości.

Ogród dla pracowników na tyłach firmy Modern Expo to odważne połączenie bogactwa kolorowych roślin, kamiennych nawierzchni, wody i metaloplastyki z kolorowymi szkiełkami. Na stosunkowo niewielkiej powierzchni ofe-

SKARBY KULTURY PRZESTRZENI

Formularz zgłoszeniowy na stronie teatrnn.pl/skarby.
Mail: marcin@tnn.lublin.pl,
tel.: 603 714 532. Potrzebne jest zdjęcie, lokalizacja i opis, dlaczego dane miejsce jest warte uwagi i co w nim wyjątkowego. Zgłoszenie będzie dostępne na stronie plebiscytu i na Facebooku. Nabór trwa do końca września

ruje on tyle widoków i zakątków, że trudno je wszystkie sfotografować. Całość kompozycji uzupełnia się i kontrastuje z krajobrazem charakterystycznym dla strefy ekonomicznej.

Firma Parys jest natomiast przykładem aktywnego, odpowiedzialnego i kompleksowego działania na rzecz zieleni w sąsiedztwie prowadzenia działalności gospodarczej. Ilustrujące to przykłady wykraczają daleko poza normę i standardowe oczekiwania. Tworzą one liczne kompozycje krajobrazowe w przestrzeni publicznej i na terenach należących do firmy. Proekologiczne zapisy w jej dokumentach strategicznych świadczą o świadomym i zdecydowanym podejściu właściciela do tych zagadnień

Ulica 1 Maja wreszcie doczeka się remontu?

ZMIANY Jest szansa, że w tym roku uda się wyremontować fragment nawierzchni ul. 1 Maja między pl. Bychawskim i ul. Kościelną. Ratusz znalazł firmę, która zrealizuje inwestycję

Tomasz Maciuszczak

Gdyby wszystko poszło zgodnie z planem, prace w tym miejscu zmierzałyby już ku końcowi. Miejscy urzędnicy pierwszy przetarg na zaprojektowanie i wykonanie przebudowy 220-metrowego fragmentu ul. 1 Maja ogłosili na początku kwietnia. Szacowali wówczas, że roboty ruszą po 1 czerwca.

Tak się jednak nie stało, bo jedyny oferent zaproponował kwotę o 225 tys. zł wyższą od tej, jaką na ten cel zarezerwował Ratusz.

Całe zadanie miasto podzieliło więc na dwa odrębne licząc, że ten sposób uda się ograniczyć koszty. W czerwcu wyłoniono firmę, która wykonała remont chodników. Za 289 tys. zł zrobiło to przedsiębiorstwo Anbud z Lublina.

Kilka dni temu rozstrzygnięto postępowanie dotyczące zaprojektowania i wykonania nowej nawierzchni ulicy, pełnienia nadzoru



autorskiego i przygotowania oznakowania zgodnego z projektem organizacji ruchu. Za nieco ponad 502 tys. zł zajmie się tym Komunalne

Przedsiębiorstwo Robót Drogowych w Lublinie.

– Na dniach nastąpi podpisanie umowy z wykonawcą – zapowiada

Justyna Góźdz z biura prasowego w Urzędzie Miasta. Od tej pory KPRD będzie miało 100 dni na realizację prac.

Remontem 220-metrowego odcinka ul. 1 Maja za nieco ponad 502 tys. złotych zajmie się Komunalne Przedsiębiorstwo Robót Drogowych w Lublinie

FOT. ARCHIWUM

Roboty zostaną sfinansowane dzięki skutecznemu głosowaniu mieszkańców w ramach budżetu obywatelskiego. Z tej puli na ten cel przeznaczonych zostanie 350 tys. zł.

Nieco ponad 152 tys. zł miasto dołoży z programu „Plan dla Dzielnic”.

Nowa organizacja ruchu w tym miejscu zakłada zwiększenie liczby miejsc parkingowych oraz przeniesienie dotychczasowego parkowania z chodników na jezdnię, wzdłuż krawężnika. Inwestycja będzie dopełnieniem przebudowy ul. 1 Maja. Niedawno wyremontowany został odcinek między pl. Bychawskim i pl. Dworcowym. Była to część wielkiego projektu związanego z trwającą budową Dworca Metropolitalnego.

P R O M O C J A



Pomóż nam nagrodzić tych najlepszych.
Zgłoś swoich kandydatów w kategoriach:


Rolnik Roku


Hodowca Roku


Sadownik Roku


Agroturystyka Roku


Koło Gospodyń Wiejskich

Szczegóły na www.dziennikwschodni.pl

Monitoring i światła pomogą na hałaśliwe spotkania?

PARCZEW Pod jednym z bloków w Parczewie młodzi ludzie urządzili sobie miejsce wieczornych schadzek. Uprzykrza to życie starszym mieszkańcom. Radny Łukasz Gołąb w ich imieniu apeluje do władz miasta o monitoring

Najgorzej jest na skwerze pod blokiem przy ulicy 11 Listopada 52.

– Mieszkańcy kierowali już skargi do urzędników. Były też interwencje policji, ale dotychczas nie przyniosło to oczekiwanego rezultatu – tłumaczy radny Łukasz Gołąb (Forum Samorządowe). Jego zdaniem, tylko montaż oświetlenia i monitoringu może poprawić sytuację. – Ten skwerek stał się miej-



FPT / PEXELS/ZDJECIE ILUSTRACYJNE

scem stałych spotkań osób, które zakłócają spokój mieszkańców, szczególnie jest to odczuwalne w godzinach wieczornych i porze nocnej – zaznacza Gołąb. Młodzi przyjeżdżają tam na motocyklach i robią hałas. – Tymczasem większość mieszkańców bloków to osoby w podeszłym wieku, a cała sytuacja negatywnie odbija się na ich zdrowiu.

W jego ocenie, potrzebne są też częstsze patrole

policji na skwerze, zwłaszcza nocą. Urzędnicy obiecują zająć się tym problemem.

– Skierowaliśmy wniosek radnego o szczególny nadzór nad tym miejscem do Komendy Powiatowej Policji w Parczewie – podkreśla Michał Bożym, zastępca burmistrza. Ale z monitoringiem i oświetleniem już tak łatwo nie będzie.

– Rozbudowa linii miejskiego oświetlenia na tym

odcinku wymaga przygotowania dokumentacji technicznej, uzyskania pozwolenia na budowę, a następnie robót budowlanych. A obecnie, z uwagi na końcówkę roku, brak jest możliwości, by przeprowadzić taką inwestycję wraz z monitoringiem – nie ukrywa Bożym. – Ale być może uda się wprowadzić to zadanie do przyszłorocznego budżetu.

(EB)

Prezydent promuje marsz i kandydata. Mieszkaniec ma wątpliwości

BIAŁA PODLASKA Prezydent miasta na swoim oficjalnym profilu na Facebooku promuje kandydata do Sejmu, Macieja Buczyńskiego i zaprasza na Marsz Miliona Serc. – To nic innego jak wykorzystywanie publicznej pozycji i urzędu do celów innych, niż zostały do tego powołane – uważa Andrzej Halicki, doktor nauk prawnych

Na 1 października Donald Tusk zwołuje drugi marsz, który przejdzie ulicami Warszawy.

„Zorganizujemy „Marsz Miliona Serc”. Jeśli pół miliona ludzi dało nadzieję, to ten milion w Warszawie 1 października da już naprawdę pewność zwycięstwa” – zapowiedział lider Platformy Obywatelskiej.

W poniedziałek o wydarzeniu na swoim publicznym profilu na Facebooku poinformował Michał Litwiniuk, prezydent Białej Podlaskiej, a jednocześnie szef białskich struktur PO. Oprócz tego, wyraził swoje poparcie dla Macieja Buczyńskiego, kandydata KO do Sejmu. Na co dzień to zastępca Litwiniuka.

„1 października pełna mobilizacja – razem z naj-

lepszym kandydatem z Maciejem Buczyńskim ruszamy na Marsz Miliona Serc do Warszawy, bo całym sercem pragniemy zmiany. To marsz po normalność, tak potrzebną Polsce” – pisze prezydent na swoim profilu i podaje szczegóły zapisów na wyjazd do stolicy.

Taka treść zdziwiła jednak Andrzeja Halickiego, doktora nauk prawnych z Białej Podlaskiej, który od kilku lat patrzy władzy na ręce i kieruje petycje do urzędników.

– Takie funkcjonowanie profilu prezydenta może budzić wątpliwości. Z jednej strony brakuje na nim wpisów promujących

choćby budżet obywatelski. Zaś z drugiej pojawia się reklama kandydata do Sejmu, Również promocja marszu z logo Koalicji Obywatelskiej jest niestosowna. Urząd powinien być apolityczny

– zauważa Halicki. Przypomina, że prezydencki profil na Facebooku jest utrzymywany z publicznych środków. – To również pytanie o transparentność działania urzędu, którego twarzą jest prezydent miasta.

W jego ocenie, wątpliwości by nie było, gdyby prezydent zamieścił te treści na swoim prywatnym profilu.

WSZYSCY NA  **Koalicja Obywatelska**
MARSZ MILIONA SERC



FOT. FACEBOOK PROFIL MICHAŁA LITWINIUKA

– A w tej sytuacji wygląda to jak wykorzystywanie publicznej pozycji i urzędu do celów innych niż zostały do tego powołane

– podkreśla prawnik, który zamierza w tej sprawie skierować petycję do ratusza.

O sprawę pytamy bezpośrednio prezydenta Michała Litwiniuka. – Czy dobrze wnioskuję z pani pytania, że jest pani zdumiona moją obywatelską postawą? Nieobojetny jest mi los mojej ojczyzny – kwituje.

Maciej Buczyński kandyduje do Sejmu z piątego miejsca w okręgu numer 7. Póki co, zamierza łączyć pracę jako zastępca prezydenta z kampanią wyborczą.

EWELINA BURDA

Rybak wrócił na swoje miejsce

ZAMOŚĆ Po kilku miesiącach przerwy „Rybak” ponownie pojawił się przy Zamojskim Domem Kultury. Rzeźba przeszła gruntowną renowację.

W zeszłym tygodniu odbyło się ponowne odsłonięcie rzeźby zaprojektowanej przez Eu-

geniusza Pola, a wykonanej w Pracowni Sztuk Plastycznych w Lublinie. „Rybak” stanął przy ulicy Partyzantów w Zamościu, gdy w 1964 roku otwierano tutaj oficjalnie Powiatowy Dom Kultury, dzisiejszy ZDK.

Wiosną rzeźba została jednak zdemontowana i prze-



FOT. ZAMOJSKI DOM KULTURY

kazana do renowacji. Było to możliwe, bo dom kultury na wykonanie prac wartych 59 tys. zł uzyskał ok. 53 tys. zł dotacji z Ministerstwa Kultury i Dziedzictwa Narodowego.

Zesłotygodniowe odsłonięcie „Rybaka” było uroczyste. Oprawę muzyczną zapewnił duet Emi Ueno-

–Stopa i Michał Stop. Ponadto w ramach wydarzenia w holu ZDK zaprezentowano archiwalne prace dyplomowe uczniów kierunku Rzeźba Liceum Plastycznego w Zamościu oraz archiwalne zdjęcia i afisze dotyczące działalności placówki.

OPRAC. AK

Rok Papię Chmiela

ŁUKÓW Ojciec Tytusa, Romka i A' Tomka ma już swój **MURAL** w Łukowie. Teraz Papię Chmiela mogą narysować najmłodszy mieszkańcy.

Wszystko dlatego, że Henryk Jerzy Chmielewski urodził się w tym mieście. Stowarzyszenie Alternatywa dla Łukowa organizuje konkurs dla przedszkolaków i uczniów szkół podstawowych.

– Zachęcamy do wspólnego rysowania „Papię Chmie-

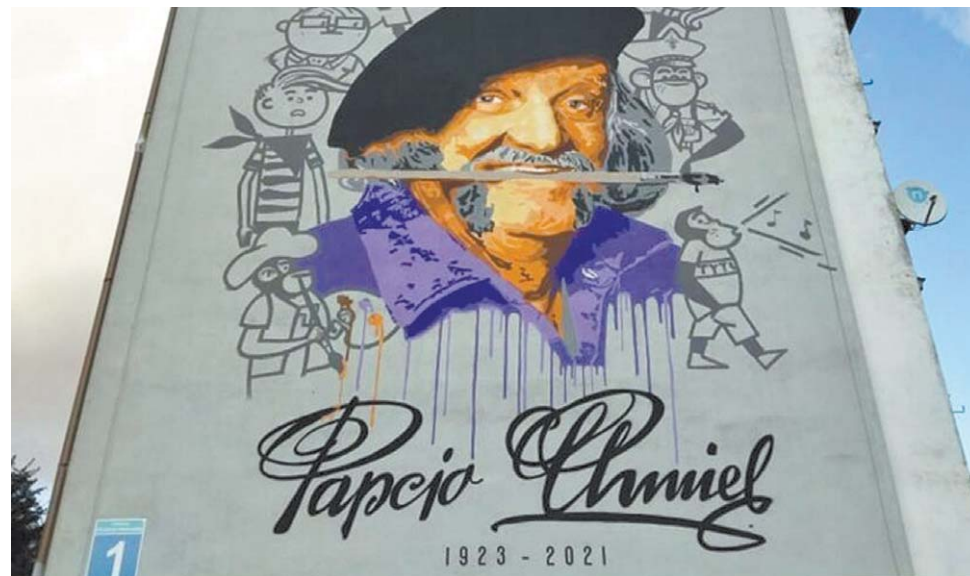
la”, autora serii komiksów pt. „Tytus, Romek i A' Tomek” – mówi Arkadiusz Pogonowski z łukowskiej organizacji. Ważne, aby na pracy widniał popularny grafik lub postacie z komiksów jego autorstwa. – W ten sposób chcemy promować rysownika, a jest ku temu okazja, bo Rada Miasta ustanowiła 2023 Rokiem Henryka Jerzego Chmielewskiego.

Technika prac jest dowolna. Trzeba je wystać

do 30 października. – Autorzy zwycięskich rysunków otrzymają nagrody rzeczowe, upominki oraz dyplomy – zapowiada Pogonowski.

W ubiegłym roku na ścianie jednego z bloków w Łukowie powstał mural nawiązujący do Papię Chmiela i jego komiksów. W 2021 roku Rada Miasta zgodziła się na nazwanie jednej z ulic jego imieniem.

(EB)



W szkole jak na ulicy

KRASNYSTAW Można na nich w praktyce trenować zasady ruchu drogowego i uczyć się na przykład tego, jak bezpiecznie jeździć rowerem

W trzech krasnostawskich podstawówkach są już mobilne miasteczka ruchu drogowego. Miasto kupiło je dzięki dofinansowaniu.

Rondo, przejście dla pieszych, przejazd kolejowy, ścieżki rowerowe i drogi – takie elementy składają się na każdy z zestawów, jakie przekazano już do Publicznej Szkoły Podstawowej nr 1 im. Adama Mickiewicza, Publicznej Szkoły Podstawowej nr 4 im. Jana Pawła II oraz Publicznej Szkoły Podstawowej nr 5 im. Orłąt Lwowskich.

Dzięki temu uczniowie tych podstawówek będą mieli możliwość uczenia się w praktyce zasad pieszo-ego przemieszczania się po drogach, ale również uczyć jazdy na rowerze z uwzględnieniem znaków drogowych.



FOT. UM KRASNYSTAW

Nauczyciele już planują organizację pozalekcyjnych zajęć przygotowujących do zdobycia karty rowerowej.

Mobilne miasteczka to jeden z elementów projektu „Bezpieczny pieszy w Mieście Krasnystaw”, na który samorząd dostał ponad 277 tys. zł z Programu Operacyjnego Infrastruktura i Środowisko 2014-2020.

Do końca tego roku w ramach projektu, którego całkowita wartość przekracza 326 tys. zł, planowane jest jeszcze wykonanie wyniesienia przejścia dla pieszych na ul. Sobieskiego, azylu dla pieszych na ul. Okrzei, zamontowanie wyświetlacza prędkości przy ul. Okrzei oraz przy ul. Piłsudskiego, a także dostawa trenażerów czasu reakcji dla krasnostawskich szkół.

OPRAC. AK

Nadjeżdża mammobus

ZDROWIE W najbliższą środę i w piątek (20 i 22 września) mieszkanki trzech wsi w gminie Zamość, ale również wszystkie inne chętne kobiety będą mogły skorzystać z bezpłatnych badań mammograficznych.

Mobilny ambulans najpierw zaparkuje obok świetlicy wiejskiej w Mokrem. Będzie tutaj czekał na pacjentki w środę w godz. 9-12. Tego samego dnia, ale później (od 13 do 17) badania mammograficzne mają być prowadzone przy szkole w Kalinowicach.

Z kolei w piątek medyczna pracownia na kółkach dotrze do Sitańca. Tam również ma stacjonować przy szkole. Badania przewidziano między godz. 9 a 15. Aby poddać się



FOT. ARCHIWUM

mammografii, pozwalającej na wczesne wykrycie zmian nowotworowych w piersiach, należy się wcześniej zarejestrować, telefonując pod nr: **42 254 64 17**. Można to zrobić również przez internet na

stronie medica.org.pl. Do rejestracji potrzebny jest PESEL oraz nr telefonu.

Badania są darmowe dla pań między 50 a 69 rokiem życia. Płaci za nie Narodowy Fundusz Zdrowia. **OPRAC. AK**

Wynieśli z giełdy worki podróbek

MOKRE Popakowali towar w worki i skonfiskowali. Taki był efekt kontroli przeprowadzonych przez służbę celno-skarbową na giełdzie w Mokrem pod Zamościem. Podrabianymi ubraniami i galanterią handlował obywatel Bułgarii.

Giełda organizowana co niedzielę na lotnisku w Mokrem pod Zamościem ściąga tłumy kupujących i handlarzy. Nie brakuje na nich stoisk z odzieżą. Jedno z nich otworzył Bułgar. Ale cały towar stracił, bo oferował do sprzedaży podróbki.

Mundurowi po skontrolowaniu kramu zabrali wszystkie koszulki, getry, skarpety, spodenki, paski, torebki i czapki z naniesionymi zna-



FOT. IAS LUBLIN

kami znanych światowych marek. W sumie było tego ponad 1500 sztuk.

Mężczyzna został zatrzymany i przesłuchany. Przedstawiono mu zarzuty. Będzie odpowiadał za zła-

manie przepisów ustawy prawo własności przemysłowej. Grozi mu do 2 lat pozbawienia wolności oraz przepadek zabezpieczonego mienia.

OPRAC. AK

Zapraszamy Biura Nieruchomości do zamieszczania swoich ofert

Atrakcyjne warunki cenowe. Szczegóły: tel. (81) 46 26 974, oferta@dziennikwschodni.pl



NIERUCHOMOŚCI

SPRZEDAM

Mieszkania

SPRZEDAM mieszkanie z wyposażeniem, 52 m, Męczenników Majdanka 26/3, koło poczty. 604 858 729

2 POKOJOWE

ŚWIDNIK – mieszkanie o pow. użytkowej 39,59 m², położone na parterze, 2 pokoje, kuchnia, łazienka z WC, przynależna piwnica. Cena: 290 000,00 zł (nr 519/2351/ODS). BN DOM-POL Lublin ul. Wertera 54 tel. 81 445 08 03, 511-511-556 www.dom-pol.pl

LUBLIN – CZUBY mieszkanie o pow. użytkowej 48,26 m², w stanie deweloperskim, położone na parterze, 2 pokoje, kuchnia, łazienka z WC, posiada balkon typu loggia z tarasem i zielenią, pomieszczenie przynależne - piwnica. Cena: 381 254,00 zł. Możliwość zakupu garażu za cenę: 40 000,00 zł. (nr 516/2351/ODS). BN DOM-POL Lublin ul. Wertera 54 tel. 81 445 08 03, 511-511-556 www.dom-pol.pl

LUBLIN – DZIESIĄTA mieszkanie o pow. użytkowej 45,78 m², położone na II piętrze, 2 pokoje, kuchnia, łazienka z WC. Cena: 299 000,00 zł. (nr 514/2351/ODS). BN DOM-POL Lublin ul. Wertera 54, tel. 81 445 08 03, 511-511-556 www.dom-pol.pl

LUBLIN – CZUBY mieszkanie o pow. użytkowej 49,56 m², położone na I piętrze, 2 pokoje, kuchnia, łazienka, WC. Duży balkon, piwnica. Cena: 415 000,00 zł. (nr 512/2351/ODS). BN DOM-POL Lublin ul. Wertera 54, tel. 81 445 08 03, 511-511-556 www.dom-pol.pl

MIESZKANIA 3 POKOJOWE

LUBLIN – ŚRÓDMIEŚCIE mieszkanie o pow. użytkowej 78,2 m², położone na parterze, 3 pokoje, kuchnia, łazienka, WC. Cena: 598 000,00 zł (nr 525/2351/ODS). BN DOM-POL Lublin ul. Wertera 54 tel. 81 445 08 03, 511-511-556 www.dom-pol.pl

LUBLIN – BRONOWICE mieszkanie o pow. użytkowej 60,14 m², położone na VIII piętrze, 3 pokoje, kuchnia, łazienka, WC. Cena:

460 000,00 zł. (nr 524/2351/ODS). BN DOM-POL Lublin ul. Wertera 54, tel. 81 445 08 03, 511-511-556 www.dom-pol.pl

LUBLIN – PONIKWODA mieszkanie o pow. użytkowej 58,12 m², położone na parterze, 3 pokoje, kuchnia, łazienka z WC. Posiada ogrodzony ogród i piwnicę. Cena: 552 140,00 zł Miejsce parkingowe za dodatkową opłatą w wysokości: 25 000,00 zł. (nr 253/2351/ODS). BN DOM-POL Lublin ul. Wertera 54, tel. 81 445 08 03, 511-511-556 www.dom-pol.pl

LUBLIN – PONIKWODA mieszkanie o pow. użytkowej 77,33 m², położone na II kondygnacji domu jednorodzinnego, 3 pokoje, kuchnia, łazienka z WC, możliwość adaptacji strychu na cele mieszkalne. Cena: 499 000,00 zł. (nr 522/2351/ODS). BN DOM-POL Lublin ul. Wertera 54, tel. 81 445 08 03, 511-511-556 www.dom-pol.pl

LUBLIN – ŚRÓDMIEŚCIE mieszkanie o pow. użytkowej 105,40 m², położone na IV ostatnim piętrze w kamienicy, 3 pokoje, kuchnia, łazienka z WC, pomieszczenie gospodarcze, balkon, przynależna piwnica. Cena: 699 000,00 zł. (nr 500/2351/ODS). BN DOM-POL Lublin ul. Wertera 54, tel. 81 445 08 03, 511-511-556 www.dom-pol.pl

LUBLIN – BRONOWICE mieszkanie o pow. użytkowej 57,33 m², położone na I piętrze, 3 pokoje, kuchnia, łazienka z WC. Cena: 375 000,00 zł. (nr 444/2351/ODS). BN DOM-POL Lublin ul. Wertera 54, tel. 81 445 08 03, 511-511-556 www.dom-pol.pl

MIESZKANIA 4 POKOJOWE

LUBLIN – CZUBY mieszkanie o pow. użytkowej 83 m², położone na III i IV piętrze, 4 pokoje, kuchnia, 2 łazienki z WC, garderoba, balkon, przynależna piwnica. Cena: 605 000,00 zł. (nr 494/2351/ODS). BN DOM-POL Lublin ul. Wertera 54, tel. 81 445 08 03, 511-511-556 www.dom-pol.pl

LUBLIN – ROGATKA WARSZAWSKA mieszkanie o pow. użytkowej 134 m², położone jest na III i IV piętrze, 4 pokoje, kuchnia, gabinet, garderoba, 2 łazienki z WC. Cena: 935 000,00 zł. (nr 447/2351/ODS). BN DOM-POL Lublin ul. Wertera 54, tel. 81 445 08 03, 511-511-556 www.dom-pol.pl

DOMY

PIASKI Dom piętrowy, murowany, wolnostojący o pow. użytkowej 120 m². Parter – 2 pokoje, aneks kuchenny,

łazienka, ganek. Piętro – 2 pokoje, kuchnia, łazienka, taras. Ogrzewanie gazowe i węglowe. Budynek wolnostojący z wiatą, w którym znajduje się garaż i 2 pomieszczenia gospodarcze. Działka o pow. 400 m², ogrodzona i zagospodarowana. Cena: 450 000,00 zł. (nr 400/2351/ODS). BN DOM-POL Lublin ul. Wertera 54, tel. 81 445 08 03, 511-511-556, www.dom-pol.pl



WÓŁKA POLICKA – GM. POLICZNA WOJ. MAZOWIECKIE Budynek mieszkalny jednorodzinny, wolno-stojący, 3 kondygnacyjny, o pow. użytkowej 221 m², składa się z: salonu z kominkiem, jadalni, kuchni, 6 pokoi, łazienki, WC, garderoby, pralni, pomieszczeń gospodarczych. Garaż wolno-stojący na dwa samochody. Działka o pow. 1800 m², ogrodzona i zagospodarowana z altaną i warzywnikiem. Cena: 899 000,00 zł. (nr 401/2351/ODS). BN DOM-POL Lublin ul. Wertera 54, tel. 81 445 08 03, 511-511-556 www.dom-pol.pl



OPOLE LUBELSKIE Dom parterowy wolno-stojący o pow. użytkowej 70 m², składa się z 2 pokoi, kuchni, łazienki z WC. Ogrzewanie gazowe, węglowe, woda z sieci miejskiej i własne ujęcie wody ze studni głębinowej. Działka o pow. 8054 m², zabudowana jest budynkiem gospodarczym, stodołą, piwnicą i kotłownią. Cena: 398 000,00 zł. (nr 399/2351/ODS). BN DOM-POL Lublin ul. Wertera 54, tel. 81 445 08 03, 511-511-556 www.dom-pol.pl

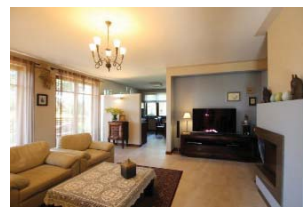


LUBLIN – WĘGLIN Dom piętrowy w zabudowie szeregowej o pow. całkowitej 162 m², składa się z salonu z wyjściem na ogród, 3 sypialni,

kuchni, łazienki, WC, pomieszczeń gospodarczych oraz garażu. Ogrzewanie gazowe. Cena: 665 000,00 zł. (nr 395/2351/ODS). BN DOM-POL Lublin ul. Wertera 54, tel. 81 445 08 03, 511-511-556 www.dom-pol.pl



MOTYCZ GM. KONOPNICA Dom parterowy z poddaszem użytkowym, murowany, wolno-stojący o pow. użytkowej 140 m², na którą wchodzi: salon z kominkiem wolno-stojącym, kuchnia, 2 pokoje, garderoba, antresola, pokój rekreacyjny, pomieszczenie gospodarcze, 2 łazienki. Woda z sieci gminnej, podgrzewana za pomocą bojlerów elektrycznych i przepływowego podgrzewacza wody, przydomowa biologiczna oczyszczalnia ścieków, fotowoltaika, klimatyzacja, centralny odkurzacz, system alarmowy. Garaż wolno-stojący, 2 stanowiskowy z wiatą. Działka o pow. 4426 m², ogrodzona i pięknie zagospodarowana. Cena: 1498 000,00 zł. (nr 394/2351/ODS). BN DOM-POL Lublin ul. Wertera 54, tel. 81 445 08 03, 511-511-556 www.dom-pol.pl



WÓŁKA KRASIENIŃSKA GM. KAMIONKA Dom wolno-stojący, parterowy z poddaszem użytkowym o pow. użytkowej 135 m², posiada: salon z kominkiem, kuchnię, jadalnię, 3 sypialnie, garderobę, 2 łazienki, pomieszczenie gospodarcze, garaż. Działka o pow. 4551 m², ogrodzona i zagospodarowana. Cena: 1499 000,00 zł. (nr 383/2351/ODS). BN DOM-POL Lublin ul. Wertera 54, tel. 81 445 08 03, 511-511-556, www.dom-pol.pl

KRAŚNIK Dom wolnostojący, 4 – kondygnacyjny o pow. ok. 340 m², przyziemie – kuchnia, pokój, spiżarnia, pralnia z suszarnią, łazienka,

ubikacja, kotłownia i garaż; parter-hol, duży salon otwarty na pokój z kominkiem, kuchnia oraz ubikacja; I piętro – 3 sypianie, antresola, łazienka; poddasze – sypialnia oraz strych. Działka o pow. 3000 m², zabudowana jest również budynkiem gospodarczym wolnostojącym, który można zaadaptować na mieszkanie lub prowadzić działalność gospodarczą. Cena: 965 000,00 zł. (nr 392/2351/ODS). BN DOM-POL Lublin ul. Wertera 54, tel. 81 445 08 03, 511-511-556, www.dom-pol.pl



KONOPNICA Dom parterowy z poddaszem użytkowym o pow. użytkowej 245,80 m², składa się z salonu z kominkiem, kuchni z jadalnią, 4 pokoi, garderoby, 2 łazienek, sauny, pomieszczenia gospodarczego, garażu. Ogrzewanie gazowe. Działka ogrodzona o pow. 2300 m², na której dodatkowo wybudowany jest budynek gospodarczy o pow. 40 m², w którym można urządzić domek gościnny lub prowadzić działalność gospodarczą. Cena: 1249 000,00 zł. (nr 363/2351/ODS). BN DOM-POL Lublin ul. Wertera 54, tel. 81 445 08 03, 511-511-556, www.dom-pol.pl

LUBLIN – KOŚMINEK Dom w zabudowie bliźniaczej, o pow. użytkowej 200 m², 4-kondygnacyjny, składający się z 3 odrębnych mieszkań, oddzielne wejście do każdego mieszkania. W przyziemiu o pow. 72m² znajdują się 2 pokoje, garaż, łazienka, kotłownia. Na wysokim parterze są 3 pomieszczenia (jedno z nich może być wykorzystane na kuchnię, są wszystkie przyłącza) i łazienka. Dwie ostatnie kondygnacje tworzą 2-piętrowe mieszkanie o pow. całkowitej ok 150 m² z osobnym wejściem z zewnątrz obejmujące 4 pokoje, kuchnię i łazienkę. Ogrzewanie gazowe. Działka o pow. 260 m². Cena: 980 000,00 zł. (nr 88/2351/ODS). BN DOM-POL Lublin ul. Wertera 54, tel. 81 445 08 03, 511-511-556, www.dom-pol.pl

DZIAŁKI

DZIAŁKA 31 a, w tym budynek gosp. murowany 800 mkw. wszystkie media na każdą

działalność gospodarczą. Tel. 504 748 389.

WYNAJMĘ lub sprzedam działkę 300 mkw. w Lublinie, ul. Gospodarcza, może być na działalność. Tel. 604 858 729

SPRZEDAM lub wydzierżawię 1 ha ziemi w gm. Wisznice, miejscowość Horodyszczce. Tel. 604 858 729

SPRZEDAM dwie działki po 60 arów, Liszna 91, gm. Sławatycze, woj. lubelskie, nad rzeką Bug, z domem drewnianym do generalnego remontu. Tel. 604 858 729

DZIAŁKA budowlana 4200 mkw. ogrodzona, uzbrojona. Wyrki (10 min. jazdy do jeziora Białego. Cena do uzgodnienia. Tel. 501 505 044.

WĘGLIN – OS. ŚWIT Atrakcyjna działka budowlana o pow. 838 m² położona w sąsiedztwie zabudowy jednorodzinnej przeznaczona pod budowę domu jednorodzinnego lub domu w zabudowie bliźniaczej oraz pod tereny aktywności gospodarczej. Media przy działce. Dojazd drogą asfaltową. Cena: 499 000,00 zł. (nr 209/2351/ODS). BN DOM-POL Lublin ul. Wertera 54, tel. 81 445 08 03, 511-511-556, www.dom-pol.pl



PANIĘSZCZYŻNA GM. JASTKÓW Działka o pow. 2991 m², wymiary szer. 35m dł. 85m, położona przy drodze asfaltowej, na wzniesieniu. Prąd, woda, gaz w drodze. Przeznaczona pod zabudowę zagrodową. Cena: 449 000,00 zł. (nr 258/2351/ODS). BN DOM-POL Lublin ul. Wertera 54, tel. 81 445 08 03, 511-511-556, www.dom-pol.pl



ŁĘCZNA Działka budowlana o pow. 572m², położona w Centrum Łęcznej na os. Niepodległości w otoczeniu domów jednorodzinnych. Nieruchomość przeznaczona jest po zabudowę jednorodzinna i usługową z dopuszczeniem zabudowy szeregowej (17MN/U Uchwała nr XL/217/2017 Rady Miejskiej w Łęcznej z dnia

15.11.2017r.). Wymiary ok. 23mX25m. Uzbrojenie: prąd, gaz, woda i kanalizacja. Cena: 229 000,00 zł. (nr 286/2351/OGS). BN DOM-POL Lublin ul. Wertera 54, tel. 81 445 08 03, 508 484 610, www.dom-pol.pl

GM. BEŁŻYCE Działka o pow. 2,7505 ha, w części przeznaczona pod zabudowę zagrodową i usługi nieuciążliwe, wymiary: 33 m x 760 m, energia na działce, gaz w pobliżu. Działka położona w cichej i spokojnej okolicy, otoczonej lasami. Cena: 400 000,00 zł. (nr 290/2351/OGS). BN DOM-POL Lublin ul. Wertera 54, tel. 81 445 08 03, 511-511-556, www.dom-pol.pl



JABŁONNA DRUGA GM. JABŁONNA Działka budowlana o pow. 1102 m², przeznaczona pod zabudowę rolniczą (MR), położona w pierwszej linii zabudowy, na płaskim terenie. Wymiary: ok. 20,4 m x 53 m. Uzbrojenie: prąd, gaz, woda. Odległość od granicy Lublina ok. 15 km. Istnieje możliwość zakupu działki w drugiej linii zabudowy o pow. 1102 m². Cena: 149 200,00 zł. (nr 291/2351/OGS). BN DOM-POL Lublin ul. Wertera 54, tel. 81 445 08 03, 508 484 610, www.dom-pol.pl

OBIEKTY



ZAMOŚĆ – LWOWSKA Działka inwestycyjna o pow. 3880 m², położona w sąsiedztwie centrum handlowego. Na terenie nieruchomości znajdują się dwa budynki o łącznej powierzchni użytkowej 604 m². Budynek garaży o powierzchni użytkowej 211 m². Hala namiotowa o wymiarach 18,0 m X 52,0 m (936 m²) konstrukcji stalowo-szkieletowej. Zgodnie z miejscowym planem zagospodarowania przestrzennego z 2020 r. nieruchomość znajduje się w terenie zabudowy usługowej. Otoczenie nieruchomości od strony wschodniej i południowej stanowią tereny zabudowy usługowo-mieszkalnej. Od strony zachodniej tereny sklepu wielkopowierzchniowego CARREFOUR, a od północy tereny zabudowy usługowo-magazynowo-biurowo-handlowej. Cena: 1199 000,00 zł. netto (94/2351/

OOS). BN DOM-POL Lublin ul. Wertera 54, tel. 81 445 08 03, 508 484 610, www.dom-pol.pl

WYNAJME

WYNAJME mieszkanie przy ul. Lotniczej 52 mkw. na parterze. Tel. 604 858 729

SPRZEDAM lub wynajmę działkę letniskową nad Wieprzem koło Łęcznej 20 a. Tel. 604 858 729.

WYNAJME mieszkanie w centrum Parczewa z garażami (może być działalność gospodarcza). Tel. 604 858 729.

WYNAJME garaż ul. Gospodarcza Lublin. Tel. 604 858 729.

MIESZKANIE do wynajęcia od zaraz w Puławach 1 lub 3 pokoje. Tel. 575 186 399.

WYNAJME nieruchomość przy ul. Gospodarczej w Lublinie na działalność skup surowców wtórnych. Tel. 604 858 729.

MIESZKANIE do wynajęcia od zaraz w Puławach 1 lub 2 pokoje. Tel. 798284191.

LOKAL – ŚRÓDMIEŚCIE Do wynajęcia lokal o pow. 109m² położony w suterenie kamienicy. Lokal z przeznaczeniem na działalność gastronomiczną. W lokalu znajdują się dwie sale konsumpcyjne w tym jedna z kominkiem, barek, kuchnia, pomieszczenie sanitarne i socjalne. Opłata miesięczna to 2 000,00 zł netto, plus opłaty licznikowe- woda ,prąd, gaz. (nr 161/2351/OLW). BN DOM-POL Lublin ul. Wertera 54, tel. 81 445 08 03, 511-511-556, www.dom-pol.pl



LOKAL – ŚRÓDMIEŚCIE Lokal usługowo - handlowy o pow. 62m² usytuowany na parterze w kamienicy z witrynami w ciągu pieszo-jezdny z przeznaczeniem na prowadzenie działalności usługowo - handlowej. Lokal składa się z 2-ch dużych otwartych pomieszczeń, z toaletą, oraz zaplecza. Posiada 2 odrębne wejścia od podwórka przez zaplecze i z ulicy. Cena najmu wynosi 2999,00 zł netto +opłaty licznikowe(woda ,prąd, gaz). Oświetlenie energooszczędne, na suficie zostały zamontowane reflektory halogenowe. Znaczącym plusem lokalizacji jest Centrum Miasta. (nr 160/2351/OLW). BN DOM-POL Lublin ul. Wertera 54, tel. 81 445 08 03, 511-511-556, www.dom-pol.pl

LOKAL – FELIN Lokal o powierzchni 57m² usytuowany na parterze w bloku z witrynami w ciągu pieszo-jezdny z przeznaczeniem na prowadzenie działalności

usługowo - handlowej. Lokal składa się z sali sprzedaży, pomieszczenia biurowego, magazynku, pomieszczenia socjalnego oraz WC. Posiada 2 odrębne wejścia przez zaplecze i z ulicy. Ogrzewanie i woda z sieci miejskiej. Czynsz najmu to 1600,00 zł netto miesięcznie plus czynsz administracyjny w kwocie 650,00 zł plus opłaty licznikowe za wodę i prąd. (nr 164/2351/OLW). BN DOM-POL Lublin ul. Wertera 54, tel. 81 445 08 03, 511-511-556, www.dom-pol.pl

DO wynajęcia lokal usługowy o powierzchni użytkowej 126m² położony w Centrum miasta. W lokalu znajduje się aneks kuchenny połączony z pomieszczeniem mogącym stanowić np. recepcję lub sekretariat, 6 oddzielnych pomieszczeń, schowek oraz łazienka z toaletą. Lokal z uwagi na swoje położenie idealnie nadaje się biuro, gabinet, kancelarię. Znajduje się on na 2 piętrze kamienicy usługowej. Pełna infrastruktura znajdująca się nieopodal nieruchomości stanowi jej dodatkowy atut. (oferta nr 146/2351/OLW). Cena: 3 500 zł miesięcznie+ opłaty licznikowe BN DOM-POL tel. 508-484-610, www.dom-pol.pl

LOKALE sprzedaż **DO** sprzedania dwupoziomowy lokal usługowy o powierzchni 87m² położony w niskim budynku mieszkalnym w dzielnicy LSM. Na parterze lokalu znajduje się gabinet, pokój socjalny oraz toaleta. Na tym poziomie lokal posiada duże witryny okienne i dwa niezależne wejścia. Na podłodze położona została terakota, ściany zostały pomalowane. Z pomieszczenia tego schody prowadzą na niższy poziom gdzie znajdują się toalety, kabina prysznicowa oraz gabinet. Na poziomie tym znajduje się również odrębne wejście gospodarcze. Lokal przystosowany do prowadzenia różnego rodzaju działalności gospodarczej. Idealnie nadaje się na gabinet kosmetyczny, studio fryzjerskie lub inną działalność usługową. Ze względu na swoją lokalizację, łatwy dojazd (również komunikacją miejską) lokal ten stanowi idealną inwestycję(oferta nr 81/2351/OLS). Cena: 662 000,00 zł BN DOM-POL tel. 508-484-610, www.dom-pol.pl

DO sprzedania dwupoziomowy lokal użytkowy o powierzchni całkowitej 80,66 m² położony na parterze wielorodzinnego budynku mieszkalnego w dzielnicy Dziesiąta. Lokal składa się z 2 pomieszczeń, kuchni, toalety oraz pomieszczenia magazynowego. Posiada również witryny okienne. Nieruchomość idealna do prowadzenia działalności usługowej lub

biurowej. Dobrze skomunikowana z pozostałymi dzielnicami miasta(oferta nr 79/2351/OLS). Cena: 295 000,00 zł BN DOM-POL tel. 508-484-610, www.dom-pol.pl

DO sprzedania lokal usługowy o powierzchni 136,20m² położony na parterze niskiego budynku mieszkalnego w Kraśniku. Lokal składa się z: gabinetu, pokoju szkoleniowego, pomieszczenia biurowego, zaplecza socjalnego, toalet. Na podłodze w przedsiönku i zapleczu socjalnym i toaletach znajduje się terakota w pozostałych pomieszczeniach wykładzina dywanowa. Posiada duże witryny okienne i przeszklone drzwi wejściowe. W chwili obecnej lokal jest wynajmowany, czynsz najmu wynosi 4836,18zł netto/m-c. Opłaty eksploatacyjne pokrywa najemca. Umowa najmu zawarta została na czas nieokreślony z trzymiesięcznym okresem wypowiedzenia. Jest on idealny do prowadzenia różnego rodzaju działalności usługowej, biurowej. Lokal idealny jako inwestycja lub do prowadzenia własnej działalności gospodarczej(oferta nr 80/2351/OLS). Cena: 817 200,00 zł BN DOM-POL tel. 508-484-610, www.dom-pol.pl

STANCJE DLA STUDENTA

Wynajmę

DO wynajęcia od zaraz w Puławach 1 lub 2 pokoje. Tel. 575 186 400.

BUDOWNICTWO

MATERIAŁY

Sprzedam

SPRZEDAM deski suche dębowe gr. 5 cm na schody, 1 m³, cena 2500 zł. Tel. 514 423 439.

USŁUGI

Wykonam

MALOWANIE, tapetowanie, gładzie, elektryka, panele, płytki i inne prace remontowe - tania, solidnie.Tel. 693 051 624Lublin

MOTORYZACJA

KUPIĘ

KUPIĘ samochód camper. Może być do remontu. Tel. 604 858 729.

SPRZEDAM

Inne

SAMOCHÓD Lublin 2,4 turbo diesel zarejestrowany, opłacony, Tel. 501 505 044.

ROLNICTWO

ARTYKUŁY ROLNE

Sprzedam

SPRZEDAM zboże jęczmień, pszenżyto na siew po zimie. Tel. 504 74 83 89

DOM

MEBLE

Sprzedam

BIURKO czarne, fotel obrotowy obicie skóropodobne, stan bdb. Tel. 81 459 30 83.

WYPOSAŻENIE

Sprzedam

WIESZAK z kutego metalu czarny, 12 haczyków, wys. 110 cm. Tel. 81 459 30 83.

PRACA

POSZUKUJE

PODEJMĘ pracę na fermie drobiu. Tel. 790 76 36 22.

KOBIETA 40 lat z doświadczeniem ze znacznym stopniem niepełnosprawności podejmie pracę 15.00-19.00. jako pomoc kuchenna. Tel. 666 047 725

KOBIETA 40 lat znaczny stopień niepełnosprawności szuka pracy na portierni lub jako sprzątaczką. Tel. 666 047 725.

EMERYTKA podejmie pracę jako opieka nad osobą niepełnosprawną. Tel. 669 186 635.

ZATRUDNIĘ

ZATRUDNIĘ pracownika do chlewni - możliwość zamieszkania. tel. 503 034 634.

NAUKA

INNE

KOREPETYCJE, matematyka, fizyka, chemia, tel. 661119284

HOBBY

SPORT I REKREACJA

Sprzedam

SPRZEDAM treningowy stół do tenisa stołowego z siatką i raketami. 250 zł. Można grać na działce, w garażu lub innym pomieszczeniu. Tel. 728 128 535.

KOLEKCJONERSTWO

Sprzedam

SPRZEDAM osprzęt na konia kantarowy, szory i chomaćto wyjazdowe. Tel. 604-858-729

SPRZEDAM koło od działka, żelazne, przedwojenne, niemieckie, tel. 604858729

RÓŻNE

INNE

UDOSTĘPNIĘ miejsce w Lublinie na malowanie muralu o tematyce patriotycznej. Wym: 4 m x 11 m - 44 m². Bezpłatnie. 604-858-729

KUPIĘ

KUPIĘ książki, komiksy.Kupię płyty z muzyką. CD, winylowe, kasety magnetofonoweDojeżdżamy pod wskazany adres. Płacimy gotówką. Tel.508245450

KUPIĘ książki, komiksy.Kupię płyty z muzyką. CD, winylowe, kasety magnetofonowe,Dojeżdżamy pod wskazany adres. Płacimy gotówką. Tel.508245450

SPRZEDAM

PELLET A1 drewniany do pieca, wysokiej jakości, ekologiczny. Zadzwoń, dostarczymy, tel. 506 077 077. www.tjmobile.pl/shop.

SPRZEDAM tarcicę sosnową, dębową, brzoźową - suchą i mokrą. Tel. kontaktowy 604 46 66 87

KLATKA dla chomika lub innego zwierzątka metalowa, spód plastikowy. Cena 55 zł. Tel. 81/ 459 30 83.

KSZTAŁTOWNIKI stalowe różne rozmiary oraz blacha stalowa 1,4 mm cena 6 zł/kg. Tel. 501 505 044.

WYNAJME lub sprzedam zabytkową bryczkę z uprzężą. Cena za dobę, do uzgodnienia. Tel. 604 858 729

SŁUPKI ogrodzeniowe wys. 2 m kompletnie malowane z rur, cena do uzgodnienia. Tel. 501 505 044.

SIATKA leśna ocynkowana zagęszczona wys. 150 cm, cena 8 zł m/bieżący. Tel. 501 505 044.

SPRZEDAM obraz religijny antyk, dużych wymiarów, cena 10500 zł lub zamienię na obraz o tematyce wojennej. Tel. 604 858 729.

MASZYNY I NARZĘDZIA

SPRZEDAM

SPRZEDAM maszyny stolarskie prod. fabrycznej: obrzynarka wielopiętowa, transporter metalowy dł. 10 m, rura stalowa fi 80 x 1,2. Tel. 504 748 389.

SPRZEDAM maszyny stolarskie (prod. fabrycznej): wyrówniarka, frezarka dolnowrzecionowa, grubościówka. Tel. 504 748 389.

CZYSZCZARKA taśmowa do drewna dł. 3 m, regulowana wysokość, stół ruchomy na łożyskach cena ok. 3500 zł. Tel. 514 42 34 39.

SILNIK elektryczny 5kW, cena 450 zł. Tel. 514 42 34 39.

Biuro Ogłoszeń Dziennika Wschodniego

📍 Lublin, Krakowskie Przedmieście 55

☎ 81 46 26 820

Specjaliści do spraw reklamy:

Agnieszka Brania
agnieszka.brania@dziennikwschodni.pl
kom. 691 770 012

Patrycja Dubicka
patrycja.kowalska@dziennikwschodni.pl
kom. 691 770 019

Biuro Ogłoszeń
eliza.jakuszewska@dziennikwschodni.pl
tel. 81 46 26 820 kom. 697 770 393

MOTORYZACJA



- gwarantujemy konkurencyjne ceny
- płacimy gotówką
- odbiór własnym transportem
- wydajemy komplet dokumentów do wyrejestrowania
- prowadzimy sprzedaż części używanych

ZŁOM-WTÓR
Kolejowa 58, Kraśnik
tel. 730555000
www.zlom-wtor.pl

P4479

PELLET A1 drewniany do pieca, wysokiej jakości, ekologiczny. Zadzwoni, dostarczymy, tel. 506 077 077. www.tjmobile.pl/shop.

118623L01.A

SPRZEDAM tarcicę sosnową, dębową, brzożową - suchą i mokrą. Tel. kontaktowy 604 46 66 87

107023L01.A

NIERUCHOMOŚCI

SPRZEDAM

SPRZEDAM mieszkanie bezczynszowe w Trawnikach w okolicy urzędu gminy o pow. 32,2 mkw. na I piętrze. Do mieszkania przynależy garaż, komórka i ogródek. Centralne ogrzewanie drewnem. tel. 607 109 424.

119223L01.A

PRACA

ZATRUDNIĘ pracownika do chlewni - możliwość zamieszkania. tel. 503 034 634.

103423L01.A

USŁUGI

WYWÓZ złomu, sprzętu AGD, RTV, gruzu, mebli, ubrań, sprzątanie piwnic,

002723L01.A

strychów, garaży, domów po lokatorach i zmarłych i inne. Wycinka drzew, podcinanie, karczowanie koszenie i sprzątanie działek, wywóz gałęzi, prace rozbiórkowe (stare domy, stodoły, komórki, szklarnie itp.) Całe województwo od 8 do 21, 514-299-106.

095423L01.A

TAPICER
samochodowo-meblowy
tel. 601 794 525,
email: tapicer@car-meb.com

099223L01.A

HYDRAULIKA, gaz, glazura, elektryka. Wszelkie przeróbki adaptacja pomieszczeń, usługi z dofinansowania przez PEFRON za pośrednictwem MOPR, tel. 501-035-412.

105823L01.A

USŁUGI BUDOWLANE

DOCIEPLENIA budynków, elewacje - kompleksowo. tel. 506-123-602, 506-123-604.

101423L01.A

DOCIEPLANIE budynków szybko, tanio, solidnie. 502 053 214.

002723L01.A

DOCIEPLENIA budynków, elewacje - kompleksowo. tel. 506-123-602, 506-123-604.

094123L01.A

ZDROWIE

APARATY SŁUCHOWE

APARATY SŁUCHOWE dobór, sprzedaż, serwis na miejscu, refundacje, wizyty domowe, raty, FIRMA MEDIKA JERZY KAPITAN, LUBLIN, ul. Nowowiejskiego 2a, LUBARTÓW, ul. Cicha 19, KRASNYSTAW, ul. Browarna 6, 81/473-54-01, 668-277-760

162723L01.A

zamów swoje ogłoszenie drobne



tel. 81 46 26 820



NEKROLOGI KONDOLENCJE PODZIĘKOWANIA

na dzień następný można zamawiać do 14.00

Wszystkie informacje pod nr. tel. 81 46-26-820 lub e-mail: eliza.jakuszewska@dziennikwschodni.pl



funduszeunijne.online
piszemy wnioski o fundusze unijne



piszemy wnioski o fundusze unijne dla fundacji i stowarzyszeń działających w Polsce. Napisane wnioski przez nas cechują się profesjonalizmem i bardzo dużą skutecznością. Zapraszamy wszystkie fundacje i stowarzyszenia do bezpłatnej konsultacji pod numerem telefonu 514-05-25-45

in116

BURMISTRZ MIASTA BIŁGORAJA

podaje do publicznej wiadomości, że

w dniu 15.09.2023 r. na tablicy ogłoszeń w Urzędzie Miasta Biłgoraja przy Placu Wolności 16 oraz na stronach internetowych Urzędu umbilgoraj.bip.lubelskie.pl zakładka obwieszczenia i www.bilgoraj.pl

został wywieszony na okres 21 dni

Wykaz nieruchomości mienia komunalnego przeznaczonego do dzierżawy (dot.: części działki 81 ark. 20 o pow. 8 m²).

in158

BURMISTRZ MIASTA BIŁGORAJA

podaje do publicznej wiadomości, że

w dniu 15.09.2023 r. na tablicy ogłoszeń w Urzędzie Miasta Biłgoraja przy Placu Wolności 16 oraz na stronach internetowych Urzędu umbilgoraj.bip.lubelskie.pl zakładka obwieszczenia i www.bilgoraj.pl

został wywieszony na okres 21 dni **Wykaz nieruchomości mienia komunalnego przeznaczonego do sprzedaży (dot.: działki 48/2 ark. 39 o pow. 38 m²).**

in157

AAA KALLA CAŁODOBOWE USŁUGI POGRZEBOWE
www.kalla.lublin.pl

LUBLIN, UL. CMENTARNA 16
tel. 81 748 64 54, 602 475 176

ZASILEK POGRZEBOWY WYPŁACAMY PRZED POGRZEBEM
Kremacje w 24 godziny • Pogłębianie grobów • Ekshumacje
Sprzedaż grobów na cmentarzu na Majdanku BEZPŁATNA CHŁODNIA W LUBLINIE

c24089

dziennik
WSCHODNI.pl

**najbardziej opiniotwórczy
dziennik regionalny w Polsce**

dajemy Wam słowo

Zleć nam swoje ogłoszenie!

Biuro ogłoszeń: ☎ 81 46 26 820; 697 770 393

Ogłoszenia drobne - bezpłatne

☎ 81 46 26 966

_P4401

WÓJT GMINY WYSOKIE

informuje, że

na stronie <http://ugwysokie.bip.lubelskie.pl> oraz na tablicy ogłoszeń Urzędu Gminy Wysokie zostało wywieszzone ogłoszenie o pierwszym przetargu na sprzedaż nieruchomości stanowiącej działkę nr 932 o pow. 0,83 ha położonej w obrębie 060915 2.0022 - Wysokie.

Cena wywoławcza 30.000,00 zł + VAT. Wysokość wadium 3.000,00 zł.

Termin i miejsce przetargu: 20.10.2023 r., godz. 13.00, Wysokie ul. Nowa 1.

Szczegółowe informacje dotyczące przetargu można uzyskać w UG Wysokie, pokój Nr 4, telefonicznie (84) 680-62-06 wew. 2, na stronie www.wysokie.pl.

in159



www.dziennikwschodni.pl/oferta

Jedynie Arka na plus

TAURON 1. LIGA SIATKARZY Na inaugurację nowego sezonu beniaminek Bogdanka Arka Chełm pokonał KGHM SPS Chrobrego Głogów 3:0. MVP wybrany został atakujący gospodarzy Patryk Szwarzadzki. Drugi nasz przedstawiciel PZL Leonardo Avia Świdnik przegrał w trzech setach z REA BAS Białystok

Chełmianie rozpoczęli od mocnego uderzenia debiut na zapleczu PlusLigi. Po skutecznym bloku Łukasza Łapszyńskiego wygrywali 8:3. Chwilę później przyjmujący zatakował po skosie na 9:4. Bogdanka Arka grała dobrze w zagrywce, bloku i ataku. Miejscowi wiele razy podbijali piłki po atakach rywali wyprowadzając skuteczne kontry. Z każdą kolejną minutą beniaminek powiększał prowadzenie. Szwarzadzki zapunktował na 13:7, a Paweł Rusin na 16:9. W tym momencie przyjezdni skorzystali już z drugiej przerwy w grze. Niewiele to pomogło. Gospodarze powoli zmierzali do wygranej w partii otwarcia: 18:10, 21:15, 23:17. Ostatecznie zwyciężyli 25:18. Ostatni punkt zdobył Szwarzadzki.

Druga partia rozpoczęła się od błędu wystawy Kacpra Gonciarza (0:1). Później już wszystko szło znowu zgodnie z planem. Jakub Sadkowski zablokował Pawła Gryca, a Marcyniak wykorzystał błąd przyjmującego przyjezdnych (4:1). Chełmianie kontrolowali przebieg seta, który zakończył się wygraną 25:22.

Również sukcesem zakończyła się trzecia odsłona. Bogdanka Arka prowadziła 13:9, 22:15, 23:15. Kolejny punkt z zagrywki zdobył Łapszyński, a mecz atakiem z lewego skrzydła zakończył Rusin. MVP wybrany został Patryk Szwarzadzki,



zdobycia 20 pkt. Mecz trwał nieco ponad 1,5 godziny.

(GROM)

Bogdanka Arka Chełm - KGHM SPS Chrobry Głogów 3:0 (25:18, 25:22, 25:15)

Bogdanka Arka: Gonciarz, Sadkowski, Rusin, Szwarzadzki, Marcyniak, Łapszyński, Cabaj (libero).

KGHM SPS Chrobry: Antosik, Kaźmierczak, Bobrowski, Wnuk, Kowalewski, Gryc, Januszewski (libero) oraz Skowronek, Stefaniszyn, Skorek, Balasz.

Avia na minus

Nie tak wyobrażali sobie inaugurację świdniccy kibice. Ich ulubieńcy przegrali bowiem w trzech setach z zespołem REA BAS Białystok. Początek był udany. Po atakach Mateusza Łysikowskiego było 5:3 dla żółto-niebieskich. Potem już sytuacja nie wyglądała tak dobrze. Inicjatywę przejęli goście: 11:9, 15:12, 20:18. W końcówce zespoły

grały na przewagi, górą byli przyjezdni.

Dwie kolejne partie również zakończyły się wygraną gości, w składzie których wystąpił były przyjmujący Avii Karol Rawiak oraz były atakujący ówczesnej LUK Politechniki Lublin Jędrzej Goss. W trzeciej świdniczanin poderwali się jeszcze do walki, mieli nawet piłę setową (25:24), ale nie potrafili wygrać seta.

Na inaugurację nowego sezonu beniaminek Bogdanka Arka pokonał KGHM SPS Chrobry Głogów 3:0

FOT. TAURON 1. LIGA

Spotkanie zakończyło się porażką 0:3. - Spodziewaliśmy się ciężkiego meczu i tak faktycznie było. BAS to bardzo niewygodny przeciwnik. Nie zagrałiśmy swojej siatkówki. Próbowaliśmy dwukrotnie wrócić do meczu, w pierwszym i trzecim secie, mieliśmy nawet piłę setową. Za nami zimny prysznic - mówi szkoleniowiec PZL Leonardo Avia Jakub Guz.

(GROM)

PZL Leonardo Avia Świdnik - REA BAS Białystok 0:3 (25:27, 20:25, 25:27)

PZL Leonardo Avia: Matuła, Wierzbicki, Łysikowski, Obermeyer, Ociepski, Piwowarczyk, Kuś (libero) oraz Krawczyk, Pigłowski, Ptaszyński, Ma-chowicz.

REA BAS: Witkoś, Goss, Rawiak, Turski, Janusz, Kacperkiewicz, Ostaszewski (libero)

MVP: Adrian Kacperkiewicz (Białystok).

Pozostałe wyniki 1. kolejki: MKS Będzin - Lechia Tomaszów Mazowiecki 3:1 (25:23, 25:10, 18:25, 25:21) ● MCKiS Jaworzno - BBTS Bielsko-Biała 1:3 (15:25, 25:20, 18:25, 22:25) ● AZS AGH Kraków - KPS Siedlce 3:2 (25:20, 25:19, 20:25, 20:25, 17:15) ● **18 września:** Mickiewicz Kluczbork - Astra Nowa Sól ● **21 września:** Visła Bydgoszcz - SMS PZPS Spała ● Gwardia Wrocław - Olimpia Sulęcina przelożony na 22 listopada.

Cieszą się tylko akademicy

I LIGA CENTRALNA PIŁKARZY RĘCZNYCH W spotkaniu derbowym AZS AWF Biała Podlaska pokonał KPR Padwę Zamość 24:22. Dla akademików był to pierwszy występ w nowym sezonie

Po pierwszym kwadransie w lepszych nastrojach byli zamościanie, którzy już w czwartej minucie, po trafieniach Eryka Pstrąga, Mateusza Czerwonki i Łukasza Szymańskiego prowadzili trzema bramkami (0:3). W ciągu trzech kolejnych minut to gospodarze zdobyli trzy gole z rzędu doprowadzając do remisu. Okres pomiędzy siódmą, a 26 min, białczanie wygrali 10:4 i objęli prowadzenie 13:9. W końcówce tej części AZS zdołał dorzucić jeszcze dwie bramki, Padwa jedną. Dla miejscowych trafiali Filip Lewalski i Kacper Baranowski, dla zamościan Tomasz Fugiel. Do przerwy prowadziła 15:10.

Po zmianie stron przyjezdni narzucili ostre tempo i w ciągu 12 kolejnych minut pięć razy trafili do bramki białczan zbliżając się na jednego gola straty (16:15). Miejscowi skutecznie odpierali ataki zamościan (21:17, 23:19, 24:20). Spotkanie derbowe zakończyło się wygraną AZS AWF 24:22. - Był to ciężki,



W pierwszych derbach w nowym sezonie lepszy był AZS AWF Biała Podlaska

FOT. AZS AWF BIAŁA PODLASKA

brzydki mecz. Było w nim dużo walki, gra była nierówna, szarpana. Cieszą trzy punkty, wiemy, co było dobre, a co złe. Mamy nad czym pracować - mówi Marcin Stefaniec, trener AZS AWF Biała Podlaska. -

Zagrałiśmy bardzo słabe spotkanie. Moja drużyna jakby odczuwała bojaźń przed zdobywaniem bramek. Byliśmy nieskuteczni i to zaważyło na końcowym rozstrzygnięciu. Bardzo dobrze radziłiśmy sobie w obro-

nie - ocenia trener KPR Padwa Zamość.

Już w piątek zamościanie, z powodu wolnego miejsca w terminarzu, rozegrają mecz kontrolny z zespołem z Przemysła - ORLEN Upstream SRS. Początek meczu w zamojskiej hali OSiR o godzinie 18.30. Wstęp wolny.

(GROM)

AZS AWF Biała Podlaska - Padwa Zamość 24:22 (15:10)

AZS BP: Kwiatkowski 1 - Warmijak 2, Grzenkiewicz, Wierzbicki 1, Tarasiuk 3, Mazur 2, Reszczyński 1, Kozycz, Kandora, Antoniuk 5, Lewalski 4, Baranowski 1, Wójcik 3, Wojnecki 1. **Kary:** 6 minut.

KPR Padwa: Kozłowski, Gawryś - Czerwonka 2, Puszarski 2, Szymański 6, Szelaż, Małecki, Skiba 1, Pstrąg 3, Olichwiruk, Fugiel 2, Bączek, Morawski 1, Adamczuk 2, Konkel 1, Maciąg 2. **Kary:** 10 minut.

Pozostałe wyniki 2. kolejki: Budimex Stal Gorzów - Sandra Spa Pogoń Szczecin 31:25 (11:10) ● Grot Blachy Pruszyński Anilana Łódź - Śląsk Wrocław Handball 19:22 (8:9) ● SMS ZPRP I Kielce - Zagłębie Handball Team Sosnowiec 36:28

(19:18) ● KPR Autoinvest Żukowo - Siódemka Miedź Huras Legnica 41:40 (24:16) ● MKS Nielba Wągrowiec - MKS Olimpia MEDEX Piekarzy Śląskie 29:24 (14:12) ● pauzował MKS Wieluń.

1. Śląsk	2	6	49-40
2. Gorzów	2	5	61-55
3. Jurand	2	5	53-52
4. Nielba	2	3	55-51
5. SMS	2	3	67-64
6. Miedź	2	3	66-63
7. Padwa	2	3	58-55
8. AZS BP	1	3	24-22
9. Olimpia	2	3	57-58
10. Pogoń	2	3	57-58
11. Żukowo	2	3	70-73
12. Mielec	2	1	47-53
13. Zagłębie	2	1	58-66
14. Wieluń	1	0	22-26
15. Anilana	2	0	46-54

22 września: Anilana - Jurand ● **23 września:** Pogoń - SMS ● Zagłębie - AZS BP ● Olimpia - Mielec ● Miedź - Nielba ● Wieluń - Żukowo ● **24 września:** Śląsk - Gorzów ● pauzuje Padwa.



Młody talent strzela

ORLEN EKSTRALIGA PIŁKAREK NOŻNYCH Górnik Łęczna rozbił Stomilanki Olsztyn dzięki fantastycznej postawie Aleksandry Posiewki

Ta jedna z najzdolniejszych polskich snajperek młodego pokolenia skompletowała w Olsztynie hat-trick. Cieszyć może też fakt, że do siatki trafił Weronika Kłoda, która na początku sezonu nie mogła się strzelecko przełamać. Listę strzelczyń uzupełniła Oliwia Rapacka. Kapitan Górnik skutecznie wykorzystała rzut karny. – Był to bardzo przeciętny mecz w naszym wykonaniu, szczególnie w pierwszej połowie. Nie mogliśmy złapać właściwego dla siebie tempa. Widać było dużo niedokładności i niefrasobliwości w naszych zagraniach, dlatego zdecydowaliśmy się w przerwie na dwie korekty w składzie. Dziewczyny, które weszły po przerwie wniosły dużo ogłady w naszej grze i druga połowa już wyglądała tak jakbyśmy sobie tego życzyli. Gratuluję drużynie zwycięstwa, pomimo kilku złych momentów. Prawdziwy zespół poznaje się właśnie po tym jak wychodzi w trudnych chwilach – powiedział klubowym mediom społecznościowym Robert Makarewicz, opiekun Górnik.

Stomilanki Olsztyn – Górnik Łęczna 0:5 (0:2)

Bramki: Posiewka (37, 44, 54), Kłoda (51), Rapacka (59 z karnego).

Stomilanki: Milner – Libera (60 Taranowska), Silny, Kędzia, Sokołowska, Osajkowska, Drag, Contreras (64 Kamala), Fran, Kałużna, Vidal (60 Korzec). Trener: Dariusz Maleszewski

Górnik: Urbańczyk – Skupień (86 Nestorowicz), Kazanowska, Cyranik (46 Zawadzka), Hałatek (73 Derus), Głab, Kłoda, Posiewka (64 Piętańkiewicz), Dębińska (46 Dereń), Ratajczyk, Rapacka. Trener: Robert Makarewicz

Żółte kartki: Drag – Rapacka, Kazanowska, Zawadzka, Dereń

Czerwona kartka: Drag (89 min za dwie żółte). Sędziowała: Augustyna (Gdańsk). Widzów: 200.

Pozostałe wyniki: AZS UJ Kraków – UKS SMS Łódź 2:2 • AP Orlen Gdańsk – Rekord Bielsko-Biała 3:2 • Śląsk Wrocław – Pogoń Tczew 1:4 • GKS Katowice – Medyk Konin 2:0 • Czarni Sosnowiec – Pogoń Szczecin 2:2.

1. Katowice	4	12	11-2
2. Łódź	5	11	14-5
3. Orlen	5	11	10-3
4. Górnik	5	10	14-3
5. Szczecin	4	8	8-5
6. Tczew	5	7	9-14
7. Czarni	5	5	8-10
8. Rekord	5	4	6-9
9. Śląsk	5	4	8-14
10. Kraków	5	3	6-14
11. Kraków	5	3	8-10
12. Stomilanki	5	1	3-16

30 września – 1 października: Łódź – Górnik (30 września, godz. 12.45) • Szczecin – Stomilanki • Medyk – Czarni • Tczew – Katowice • Rekord – Śląsk • Orlen – Kraków.

Multi Multi (17.09) godz. 22

4, 5, 8, 11, 12, 19, 20, 21, 26, 30, 33, 36, 37, 38, 40, 50, 63, 65, 70, 74, Plus 65.

Multi Multi (18.09) godzi. 14

5, 7, 13, 20, 29, 30, 31, 36, 37, 38, 43, 44, 46, 47, 50, 51, 52, 53, 57, 58, Plus 52.

Mini Lotto (17.09)

10, 18, 20, 23, 28.

Ekstra Pensja (17.09)

8, 11, 16, 24, 35, 1.

Ekstra Premia (17.09)

1, 5, 12, 21, 24, 2.

Kaskada (17.09) godz. 22

1, 3, 4, 5, 7, 9, 12, 13, 15, 19, 20, 24.

Kaskada (18.09) godz. 14

1, 2, 4, 5, 6, 11, 12, 14, 17, 18, 21, 24.

Na pewno będzie coraz lepiej

ROZMOWA z Krzysztofem Szewczykiem, trenerem koszykarek Polskiego Cukru AZS UMCS Lublin



Co pokazał panu mecz z TTT Ryga?

– To, że nie jesteśmy jeszcze przygotowani na start Orlen Basket Ligi Kobiet. Ale to wiedzieliśmy już przed turniejem. TTT Ryga już w środę gra mecz kwalifikacyjny do Euroligi. My startujemy później, poza tym czekamy jeszcze na przyjazd Aleksandry Ziemborskiej oraz zagranicznego gracza. Dopóki mamy siły, to gramy niezłą koszykówkę. Ćwiczymy jednak dopiero 8-9 dni. Na pewno będzie jeszcze lepiej.

Porażka z TTT Ryga jest dość wysoka, ale sporo minut otrzymała wasza młodzież...

– Młode zawodniczki dostały swoją szansę, zobaczyły ile im brakuje i jak ciężko się gra na międzynarodowym poziomie. To dla nich cenna nauka i to także jest jeden z elementów meczów przygotowawczych.

Obecnie najpoważniejszym problemem wydaje się być znalezienie następczyni Ornelli Bankole, która nie przeszła rozszerzonych testów medycznych. Ile czasu dajecie sobie na zakończenie tego procesu?

– Chcemy zrobić to jak najszybciej. Musimy wybrać dobrze, bo nie możemy popełnić błędu. Sytuacja na rynku wygląda jednak bardzo słabo. Rozglądamy się za najlepszą opcją. Musimy znaleźć kogoś, kto zapewni nam punkty.

Wydaje mi się, że ciągle uczycie się współpracy z Channon Fluker. Jest potencjał w tej zawodniczkę?

– Tak i to całkiem spory. Ona przecież robiła dużo punktów i zbiórek w tureckiej ekstraklasie. W sobotę w ciągu 20 min zebrała 12 piłek. Fluker jednak przyjechała nieprzygotowana do sezonu. W pierwszych dniach wyglądała bardzo dobrze, bo była na świeżości. Kiedy jednak potrenowała mocniej, to stała się przemęczona. Za trzy tygodnie, kiedy zaczynają

będziemy Eurolige, powinna już być gotowa.

Wcześniej zagracie z KGHM BC Polkowice mecz o Pekao S.A. Superpuchar Polski. Jak będą wyglądały najbliższe dwa tygodnie?

– Za tydzień gramy turniej w Toruniu i tam zaplanowane mamy 3 sparingi. Tam pojawi się już Aleksandra Ziemborska, która jednak później ponownie będzie zaangażowana w koszykówkę 3x3. Przypomnę tylko, że w Lublinie odbędą się mistrzostwa świata U-23 w koszykówce 3x3 i Ola w nich wystąpi.

Myśli pan, że to, że pana zawodniczki tak mocno są zaangażowane w tę dyscyplinę może odbić się w trakcie sezonu halowego?

– Wiadomo, że tak w pewnym momencie sezonu może się stać. Musimy sobie jednak z tym radzić, bo nie tylko my jesteśmy w takiej sytuacji.

Wiadomo już, kto zagra w zaplanowany na piątek turniej Lotto 3x3 Liga?

– Tak. Będą to Amelia Kuper, Michella Nassisi, Martyna Goszczyńska i Justyna Adamczuk.

ROZMAWIAŁ KAMIL KOZIOL

Zasiali poważny niepokój

ORLEN BASKET LIGA KOSZYKARZY Polski Cukier Start Lublin w piątek zaczyna sezon. W ostatnim sparingu przed rozpoczęciem rozgrywek podopieczni Artura Gronka zostali jednak rozgromieni przez Dzikie Warszawa

Ten wynik to spore zaskoczenie, ponieważ Dzikie Warszawa to beniaminek Orlen Basket Ligi i drużyna, która nie powinna dla „czerwono-czarnych” stanowić tak dużego zagrożenia. Tymczasem koszykarze ze stolicy po wyrównanej pierwszej połowie, w drugiej kompletnie zdominowali lublinian i wygrali aż 98:74. Co więcej, w czwartej kwarcie prowadzili już nawet różnicą 32 pkt.

W Starcie najlepiej zagrał Jakub Karolak. I to jest akurat bardzo dobra informacja. Gracz, który jest typowany na lidera drużyny, w kilku sparingach przedsezonowych miał problemy z regularnym zdobywaniem dużej ilości punktów. 20 pkt zdobytych w Warszawie pokazuje, że dochodzi do właściwej formy. Cieszyć może też fakt, że 17 pkt dołożył Liam Q'Reilly, czyli najnowszy transfer Startu. – Na pewno był duży problem, jeśli chodzi o rotację, bo odkąd Ja-



Ostatni przedsezonowy sparing Polskiego Cukru Start Lublin nie wypadł zbyt dobrze

MATERIAŁY PRASOWE STARTU LUBLIN

bril Durham z konieczności opuścił boisko, to mieliśmy sześciu ludzi do grania. Oprócz pierwszej kwarty, w której zanotowaliśmy dobry początek i fragmentu drugiej partii, to zegraliśmy bardzo

słabo w obronie. Wszyscy zawodnicy muszą dokładnie obejrzyć wideo z tego sparingu, bo widzę, że analiza ostatnich dwóch spotkań nic nie dała. Mamy taki sam system, jakim graliśmy na Litwie,

czy z Legią Warszawa, ale wtedy wszystko było ok, a nagle indywidualnie nie bierzemy odpowiedzialności za akcje na swoje barki. Gramy za miękko i nie dostosowujemy się do jakości przeciwnika, tylko po prostu rozgrywamy mecz. Każdy z graczy musi podejść do tego indywidualnie, uderzyć się w pierś i pokazać charakter na boisku – powiedział Artur Gronek.

Sezon Orlen basket Ligi rozpocznie się dla koszykarzy Startu w piątek, kiedy na własnym parkiecie podejmą Arriva Twarde Pierniki Toruń. To spotkanie rozpocznie się o godz. 19 w hali Globus.

Dzikie Warszawa – Polski Cukier Start Lublin 98:74 (27:20, 16:16, 34:17, 21:21)

Dziki: Little 18, Green 17, Pamula 16, McGlynn 14, Szlachetka 12, Coleman 9, Czujowski 6, Grochowski 4, Bartosz 2, Aleksandrowicz 0, Kopycki 0, Nojszewski 0.

Start: Karolak 20, O'Reilly 17, Gabric 13, Put 10, Wade 8, Dziemba 4, Cherepanov 2, B. Pelczar 0, Durham 0.

Pierwsza runda dla Platinum Motoru

ŻUZEL Podopieczni Macieja Kuciapy wywiązali się ze swojego zadania i pewnie pokonali Betard Spartę Wrocław 51:39. Zaliczka mogłaby być bardziej okazała, ale świetnie zaprezentował się tercet – Daniel Bewley, Artem Łaguta i Piotr Pawlicki. Platinum Motor jest bardzo bliski obrony tytułu, choć wrocławianie wciąż są w grze

FILIP OGÓREK

Mistrzostwo trudniej zdobyć po raz pierwszy czy je obronić? Takie pytanie z pewnością pojawiało się w głowach Dominika Kubery, Jarosława Hampela i Mateusza Cierniaka. To właśnie ten tercet w ubiegłym roku miał kluczowy udział przy zdobyciu historycznego mistrzostwa przez lubelski Motor. Na drodze „Koziołków” stanęła piekielnie mocna, choć osłabiona brakiem Taia Woffindena i Macieja Janowskiego, Betard Sparta Wrocław.

Do spotkania doskonale przygotowani byli nie tylko żuźlowcy, ale także kibice mistrzów Polski. Na mecz przygotowali wspianą flagę sektorową, a także pokaz fajerków. Z trybun niósł się także głośny doping, doskonale obrazujący atmosferę finału. Niesieni tym dopingiem podopieczni Macieja Kuciapy szybko zaczęli budować przewagę. Dzięki zwycięstwom w dwóch pierwszych wyścigach zanotowali aż sześć punktów przewagi.

Wydawało się, że po tak piorunującym początku sprawa zwycięstwa, w dodat-



Platinum Motor Lublin pokonał na swoim torze Spartę Betard Wrocław różnicą 12 punktów

KATARZYNA NASTAJ

ku okazałego, rozstrzygnię się ekspresowo. Inne plany miał jednak Daniel Bewley, który wygrał w swoich dwóch pierwszych wyjazdach na tor. Wyczyn Brytyjczyka jest tym bardziej imponujący, że w pokonanym polu pozostawił choćby Bartosza Zmarzlika.

Taki obrót spraw pozwolił Sparcie utrzymać sześć oczek straty aż do biegu szóstego, kiedy para Zmarzlik-Bañbor zostawiła w pokonanym polu Connora Baileya i Piotra Pawlickiego. W przeciwieństwie do kolegów nie zatrzymywał się

Bewley, który po trzech startach miał komplet dziewięciu zdobytych punktów. Zjeżdżając na przerwę w zawodach, obydwa zespoły dzieliła różnica ośmiu punktów.

Taki stan rzeczy nie trwał długo i już w wyścigu dziewiątym polska para Hampel-Kubera przywiozła drugie tego dnia podwójne zwycięstwo dla Motoru. Tego wyczynu pozazdrościła im również zagraniczna para w barwach „żółto-biało-niebieskich”, a Fredrik Lindgren zmusił brytyjskiego lidera

Sparty do zaznania gorzkiej porażki.

Przed ostatnią serią aż czternaście wynosiła liczba przewagi mistrzów Polski nad wrocławskim oponentem. Na jej start o kolejne dwa powiększył ją Hampel, wygrywając przed Łagutą z trzecim Lindgrenem, który pokonał Pawlickiego. Jedyną rysę na świetnym dotychczas spotkaniu stanowi podwójna porażka w ostatnim starcie przed nominowanymi.

W nich Dariusz Śledź nie miał już do dyspozycji rezerw

taktycznych. Mimo tego na wysokości zadania stanął Pawlicki, który zwyciężył bieg czternasty. W ostatnim akcencie tego spotkania pod taśmą stanęła iście gwiazdorska obsada. Ścigania nie było jednak zbyt wiele. Pewnie wygrał Bewley, a trzeci był Łaguta, dzięki czemu goście zmniejszyli swoją stratę do dwunastu „oczek”

Motor wykonał ogromny w kierunku obrony mistrzowskiego tytułu, zwyciężając 51:39 i w bardzo komfortowej sytuacji pojedzie na rewanż do Wrocławia. Nieoceniony wkład w ten sukces leży po stronie Bartosza Bañbora. 16-latek zaprezentował się fantastycznie, notując 4+1, a przede wszystkim dwukrotnie pokonując Bartłomieja Kowalskiego. Podopieczni Macieja Kuciapy dali popis równej, drużynowej jazdy i bez widocznego lidera w świetnym stylu wykonali pierwszy krok ku kolejnemu tytułowi mistrza Polski.

Platinum Motor Lublin – Betard Sparta Wrocław 51:39

Motor: 9. Jarosław Hampel 10+1 (3,2,2*,3,0) 10. Dominik Kubera 5+1 (1,1*,3,0) 11. Jack Holder 8+1 (1,2,1,3,1*) 12. Fredrik Lindgren 8+2 (1*,1*,3,1,2) 13. Bartosz Zmarzlik 10 (2,3,2,1,2) 14. Mate-

usz Cierniak 6+1 (3,2,1*) 15. Bartosz Bañbor 4+1 (2*,1,1) 16. Kacper Grzelak Sparta: 1. Piotr Pawlicki 10 (2,2,1,0,2,3) 2. Connor Bailey 0 (t,0,-,-) 3. Kacper Andrzejewski 0 (0,-,0,-) 4. Artem Łaguta 12 (3,0,3,2,3,1) 5. Daniel Bewley 14+1 (3,3,3,2,2*,3) 6. Kevin Małkiewicz 0 (0,0,t,0) 7. Bartłomiej Kowalski 1 (1,0,0,0,0).

BIEG PO BIEGU

Bieg 1: Hampel, Pawlicki, Holder, Andrzejewski 4:2 ● **Bieg 2:** Cierniak, Bañbor, Kowalski, Małkiewicz 5:1 (9:3) ● **Bieg 3:** Bewley, Zmarzlik, Lindgren, Małkiewicz 3:3 (12:6) ● **Bieg 4:** Łaguta, Cierniak, Kubera, Małkiewicz (t) 3:3 (15:9) ● **Bieg 5:** Bewley, Holder, Lindgren, Łaguta 3:3 (18:12) ● **Bieg 6:** Zmarzlik, Pawlicki, Bañbor, Bewley 4:2 (22:14) ● **Bieg 7:** Bewley, Hampel, Kubera, Kowalski 3:3 (25:17) ● **Bieg 8:** Łaguta, Zmarzlik, Cierniak, Andrzejewski 3:3 (28:20) ● **Bieg 9:** Kubera, Hampel, Pawlicki, Kowalski 5:1 (33:21) ● **Bieg 10:** Lindgren, Bewley, Holder, Małkiewicz 4:2 (37:23) ● **Bieg 11:** Hampel, Łaguta, Lindgren, Pawlicki 4:2 (41:25) ● **Bieg 12:** Holder, Pawlicki, Bañbor, Kowalski 4:2 (45:27) ● **Bieg 13:** Łaguta, Bewley, Zmarzlik, Kubera 1:5 (46:32) ● **Bieg 14:** Pawlicki, Lindgren, Holder, Kowalski 3:3 (49:35) ● **Bieg 15:** Bewley, Zmarzlik, Łaguta, Hampel 2:4 (51:39).

Mistrzowski „Koziołek”

ŻUZEL Żuźlowcy Platinum Motoru Lublina są już po pierwszym meczu w ramach finału PGE Ekstraligi. Wynik 51:39 na pewno jest zadowalający, choć Motor prowadził w tym spotkaniu nawet 18 punktami.

Platinum Motor Lublin finał PGE Ekstraligi rozpoczął od pewnego zwycięstwa. Mimo tego ciężko powiedzieć, by wszyscy żuźlowcy byli w pełni zadowoleni ze swojej postawy. – Nie jestem zadowolony z występu. To mój najgorszy w obecnym roku, świetnie, że drużyna pojechała bardzo dobrze. – powiedział nam po meczu Dominik Kubera. Pomimo słabszego występu „Domina”, który zanotował pięć punktów i jeden bonus, mistrzowie Polski byli w stanie zanotować dwunastopunktową zaliczkę. – Uważam, że dwanaście punktów to nie jest dużo. Mimo to nie ma powodów do zmartwień, pokazaliśmy już, że potrafimy z nimi wygrać na wyjeździe, podobnie jak Sparta, która wygrała u nas. Powody do obaw byłyby gdybyśmy nie wygrali czy zrobili to mini-



Żuźlowcy Platinum Motoru Lublin pojedą do Wrocławia z zamiarem obrony 12 punktowej zaliczki i wywalczenia kolejnego złotego medalu

KATARZYNA NASTAJ

malną różnicą. Wtedy wyglądałoby to inaczej. – kończy Kubera.

Pomimo porażki w dobrym nastroju był Daniel Bewley, główny architekt niezłego wyniku Sparty, zdobywca 16 „oczek”, który tylko raz doznał smaku porażki – W Lublinie miałem sporo biegów,

dużo okazji, by odpowiednio się spasować. Pamiętałem także mecz z początku sezonu. Wtedy nawierzchnia nie była zbyt dobra, dzisiaj była fantastyczna. – powiedział Bewley. Wrocławianie osłabieni brakiem Macieja Janowskiego i Taia Woffindena pokazali charakter i w koń-

cówce mocno zbliżyli się do „Koziołków”. – Bardzo chciałbym, żeby Tai i „Magic” byli z nami na torze, na pewno ten pierwszy zmagania się ze sporym bólem i nie jestem w stanie powiedzieć czy uda mu się wrócić na rewanż. – dodał Brytyjczyk.

Sam Bewley także zmagał się z problemami zdrowotnymi od początku tygodnia – W sobotę wróciłem z Vojens, przez ostatnie dni byłem chory, pomimo to wypadłem tam naprawdę nieźle. W Grand Prix nie zawsze wszystko idzie po mojej myśli, na pewno są rzeczy, nad którymi muszę pracować. Tam decydują naprawdę małe detale, w półfinale turnieju tej rangi każdy jest nie tylko świetnym żuźlowcem, ale także doskonale prezentuje się danego dnia. Myślę, że by zacząć w końcu wygrywać te turnieje nie potrzebuję wielkich zmian, a dopraco-

wania do końca szczegółów – zdradził Bewley.

Na zakończenie Brytyjczyk powiedział o nadziejach podopiecznych Dariusza Śledzia przed rewanżem. – Jeśli mam być szczery nasze szanse nie są ogromne, ale na pewno będziemy twardo walczyć o każdy punkt i zobaczymy, co uda nam się osiągnąć – spuentował Bewley.

Dużo będzie zależało od potencjalnego powrotu Taia Woffindena o, którym powiedział nam sam zainteresowany. – Na ten moment mój potencjalny start w rewanżu nie wygląda obiecująco. Robię wszystko, co tylko jest możliwe, by wystąpić, jednak aktualnie nie czuję siły, gdy ściskam kierownicę. Dodatkowo odczuwam wtedy ogromny ból. Po prostu potrzebuję czasu – przyznał jeden z liderów Sparty.

Po raz kolejny dał o sobie znać Bartosz Bañbor. 16-

latek pokazał się ze świetnej strony, dwukrotnie pokonując Bartłomieja Kowalskiego, który jeszcze niedawno zwyciężył nad rzeszowianinem w finale indywidualnych mistrzostw Polski juniorów. Tak na gorąco skomentował swój udział w finale. – Żałuję swoich błędów, kilkakrotnie byłem przed rywalami i mogłem utrzymać te pozycje. Wiem, co zrobiłem źle i teraz mam czas, by to skorygować. Dwanaście punktów to ani mało, ani dużo. Do Wrocławia jedziemy po mistrzostwo i nie ma sensu patrzeć na cokolwiek innego. Kompletnie nie odczuwałem, że to już finał PGE Ekstraligi. Bardziej smuciło mnie to, że jestem w Lublinie ostatni raz w tym sezonie. Dużo pracuję nad moim mentalem, właśnie po to by nie przytłaczały mnie tak ważne mecze – przyznał młody żuźlowiec.

FILIP OGÓREK

KARTKA Z KALENDARZA

1926

otwarto stadion San Siro
w Mediolanie

1934

premiera filmu „Czy Lucyna
to dziewczyna?” w reżyserii
Juliusza Gardana. W rolach
głównych: Jadwiga
Smorsarska i Eugeniusz
Bodo

1948

urodził się Jeremy Irons,
brytyjski aktor

1953

w fabryce na Żeraniu
wyprodukowano pierwszy
polski silnik do samochodu
FSO Warszawa M-20

1953

urodziła się Grażyna
Szapołowska, polska
aktorka

1970

w pobliżu angielskiej wsi
Pilton odbył się pierwszy
Glastonbury Festival

1980

premiera filmu „Spokój” w
reżyserii Krzysztofa
Kieślowskiego

1980

premiera filmu „Zwyczajni
ludzie” w reżyserii Roberta
Redforda

12

tyle powstało odcinków
serialu „Hotel Zacisze”. W
rolach głównych: John
Cleese, Prunella Scales,
Andrew Sachs i Connie
Booth. BBC wyemitowała
premierowy odcinek 19
września 1975 roku

FOT. MATERIAŁY PRASOWE

Płyta, teledysk i koncerty

MUZYKA John Porter i Agata Karczewska zaprezentowali teledysk, który powstał do utworu „On The Wrong Planet”. Piosenka opowiada o tym, jak wielu nie może znaleźć miejsca na tym świecie. Tydzień temu ukazała się wersja winylowa płyty „On The Wrong Planet”, a mu-

zycy wyruszyli na koncerty promujące album. Zagrają także w Lublinie: 12 października w Zgrzycie.

John Porter urodził się w Walii, a w 1976 roku przeprowadził się do Polski. W swojej karierze muzycznej odniósł wiele sukcesów, m.in. we współpracy z Korą i Markiem Jackow-

skim przy „Mannam – Elektrycznym Prysznicu” oraz nagrywając z Anitą Lipnicką album „Nieprzystwoite piosenki”, który otrzymał status platynowej płyty oraz nagrodę Fryderyka za najlepszy album. Agata Karczewska to singer-songwriterka z Warszawy, której debiu-

tancki album „I’m Not Good at Having Fun” w 2019 roku został nominowany do Fryderyka w kategorii Album Roku Blues. W 2020 roku artystka zakwalifikowała się do finału prestiżowego amerykańskiego konkursu International Songwriting Competition.

Pod batutą



FOT. SKYSHOWTIME

DO ZOBACZENIA Film w reżyserii trzykrotnie nominowanego do Oscara Todda Fielda, z udziałem dwukrotnie wyróżnionej tą nagrodą Cate Blanchett w roli głównej, pokazuje sylwetkę Lydii Tár u szczytu jej kariery. Właśnie szykuje się

do premiery swojej książki oraz wyczekiwanego występu na żywo, podczas którego dyrygowana przez nią orkiestra odegra V symfonię Mahlera. W kolejnych tygodniach jej życie zaczyna się jednak rozsypywać tak, jak możliwe jest to tylko w dzi-

sijszych czasach. Historia ta staje się tem do surowej i bezkompromisowej analizy potęgi władzy oraz jej wpływu na współczesne społeczeństwo.

W rolach drugoplanowych występują * Nina Hoss * Noémie Merlant * Sophie Kauer

* Julian Glover * Mark Strong * Allan Corduner * Sylvia Flote.

Muzykę do filmu skomponowała nagrodzona Grammy Hildur Guðnadóttir, która jako pierwsza kompozytorka zdobyła Oscara, Złoty Glob i nagrodę BAFTA za najlepszą oryginalną ścieżkę dźwięko-

wą. To jej kompozycje mogliśmy wcześniej usłyszeć w filmie „Joker” czy w serialu „Czarnobyl”.

Film TÁR będzie można zobaczyć wyłącznie w SkyShowtime już od 25 września.

(OPRAC. RAD)

Widmo wolności do słuchania

MUZYKA Ponad 20 milionów sprzedanych egzemplarzy i ponad 200 nagród. Gra Cyberpunk 2077 polskiego studia CD Projekt Red to jedna z najgłośniejszych produkcji ostatnich lat. A już 26 września ukaże się duży dodatek do gry: Phantom Liberty (Widmo wolności). O ścieżce dźwiękowej do dodatku tak mówi kompozytor

P.T. Adamczyk: „Wspaniale jest wrócić do Night City! Praca nad ścieżką do Phantom Liberty ponownie zanurzyła nas w wyjątkowym, dystopijnym świecie Cyberpunka 2077: w tej pełnej akcji, wzmocnionej cybernetycznie, intensywniejszej krainie, w której muzyka podkreśla futurystyczne środowisko. Tym razem otrzymaliśmy

także możliwość zbudowania, poprzez naszą muzykę, thrilleru szpiegowskiego, pogłębiającego pejzaż dźwiękowy Cyberpunka 2077 dzięki konspiracyjnej atmosferze za liniami wroga, która zwiększa poczucie ciągłej niepewności i niepokoju. Partytura Phantom Liberty kładzie duży nacisk na fabułę dodatku i opisuje trudne relacje pomiędzy

głównymi bohaterami. To pomaga wywołać uczucie wahania, gdy gracz nie jest w stanie odróżnić dobra od zła, prawdy od kłamstwa lub przyjaciela od wroga”.

Album „Cyberpunk 2077: Phantom Liberty (Original Score)” jest już dostępny, a znajdziemy na nim 15 utworów.

(ŹRÓDŁO: SONY MUSIC)



FOT. SONY MUSIC